



---

# RAPPORT D'ACTIVITÉ 2023

## Centre Hospitalier d'Ernée

**Approuvé en Conseil de Surveillance du 25/06/2024**

## **Chapitre I. Gouvernance**

1.	<u>CONSEIL DE SURVEILLANCE</u>	5
2.	<u>DIRECTOIRE</u>	6
3.	<u>COMMISSION MEDICALE D'ETABLISSEMENT</u>	7
4.	<u>FORMATION SPECIALISEE EN MATIERE DE SANTE SECURITE ET DES CONDITIONS DE TRAVAIL</u>	8
5.	<u>COMITE SOCIAL D'ETABLISSEMENT</u>	9
6.	<u>COMMISSION DES USAGERS</u>	11
7.	<u>COMMISSION DES SOINS INFIRMIERS DE REEDUCATION ET MEDICO-TECHNIQUES</u>	12
8.	<u>CONSEIL DE LA VIE SOCIALE</u>	13
9.	<u>AUTRES INSTANCES &amp; GROUPES DE TRAVAIL</u>	14

## **Chapitre II. Activité de soins et vie sociale**

1.	<u>COORDINATION GENERALE DES SOINS</u>	16
2.	<u>ACTIVITE MEDECINE</u>	16
3.	<u>ACTIVITE SOINS DE SUITE ET READAPTATION</u>	19
4.	<u>PSYCHOLOGUE – SECTEUR SANITAIRE</u>	21
5.	<u>ACTIVITE EHPAD – ACCUEIL DE JOUR - PASA</u>	22
6.	<u>PSYCHOLOGUE – SECTEUR EHPAD</u>	31
7.	<u>POLE VIE SOCIALE</u>	33
8.	<u>POLE REEDUCATION/READAPTATION</u>	35
9.	<u>SSIAD</u>	37
10.	<u>PSYCHOLOGUE – SSIAD &amp; EHPAD MONTENAY</u>	39

## **Chapitre III. Pôle expertise et Pharmacie**

1.	<u>POLE EXPERTISES</u>	41
2.	<u>PHARMACIE</u>	43

## **Chapitre IV. Activité Technique, Logistique et de Sécurité**

1.	<u>SERVICES LOGISTIQUE</u>	46
2.	<u>SERVICES TECHNIQUES</u>	49
3.	<u>SERVICES BLANCHISSERIE</u>	49
4.	<u>SERVICE RESTAURATION</u>	50
5.	<u>SERVICE BIONETTOYAGE</u>	52
6.	<u>SECURITE INCENDIE, PREVENTION DES BIENS ET DES PERSONNES</u>	52

## **Chapitre V. Activité de ressources et de gestion**

1.	<u>DIRECTION</u>	54
2.	<u>SERVICE QUALITE &amp; GESTION DES RISQUES</u>	55
3.	<u>SERVICE FINANCES ET ADMISSIONS</u>	58
4.	<u>SECRETARIAT MEDICAL &amp; INFORMATION MEDICALE</u>	59
5.	<u>SERVICE RESSOURCES HUMAINES</u>	61
6.	<u>SERVICE ECONOMIQUE ET LOGISTIQUE</u>	63

## EDITORIAL

---

L'année 2023 a été marquée de nombreux événements qui ont impacté fortement le fonctionnement de l'établissement.

L'établissement a connu une longue période d'intérim de direction jusqu'à l'arrivée d'une nouvelle directrice le 1<sup>er</sup> janvier 2024. Cette période de transition n'a pas empêché l'établissement de développer des projets avec notamment la mise en œuvre de la direction commune avec le Centre Hospitalier de Laval à compter du 1<sup>er</sup> septembre 2023, le déploiement du Dossier Patient Informatisé commun au GHT fin septembre 2023 et la préparation à la nouvelle visite de certification qui a eu lieu en février 2024

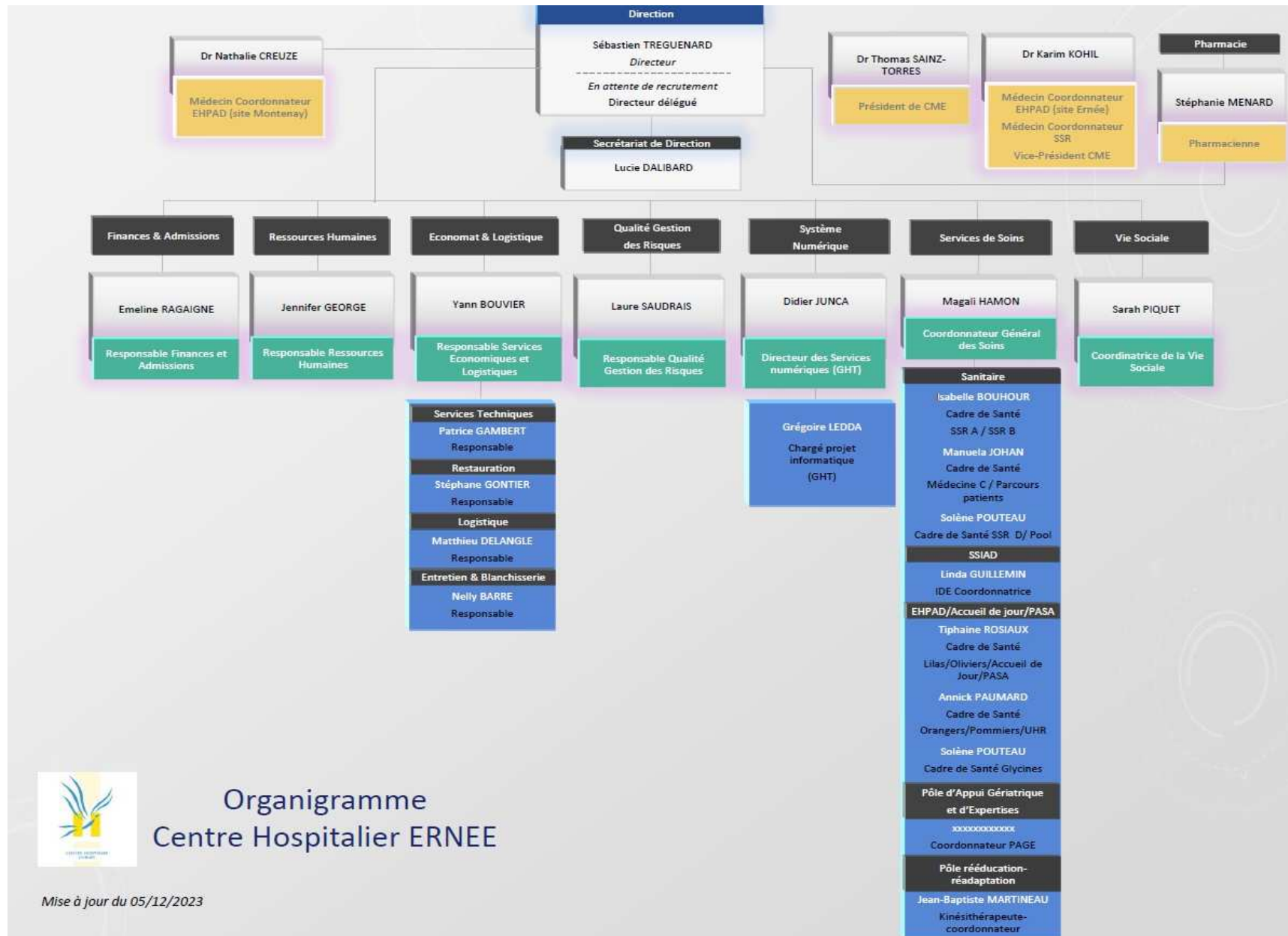
Malgré une politique de fidélisation de nos professionnels qui a également été prolongée en 2023 avec des stagiairisations, l'établissement a connu des difficultés de recrutement notamment infirmiers ce qui a engendré la fermeture temporaire du service de SSR D sur le dernier quadrimestre.

Dès 2021, le projet de fusion avec l'EHPAD autonome « Les Glycines » de Montenay (26 lits) a été officialisé avec un effet au 1<sup>er</sup> janvier 2023, ayant pour conséquence la pérennisation de la structure très appréciée des professionnels et des usagers.

Par ailleurs, l'activité continue également sa progression avec une augmentation des séjours en Médecine et une baisse en Soins Médicaux et de Réadaptation (SSR) notamment lié à la fermeture temporaire d'un service de 13 lits. Les taux d'occupation restent soutenus sur l'ensemble des secteurs d'activités dont l'EHPAD qui dispose d'un taux d'occupation supérieur à 98%.

L'excédent comptable de plus de 160 000€ en 2023, nous permet de continuer la mise en œuvre du projet de réhabilitation. Les premiers groupes de travail se sont réunis début 2023 avec l'objectif d'une modélisation pour début 2024 avec la mobilisation de nos partenaires privilégiés (ARS et Conseil Départemental).

# Organigramme Général au 31/12/2023



Organigramme  
Centre Hospitalier ERNEE

Mise à jour du 05/12/2023

## Chapitre I. Gouvernance – Les instances

### 1. Conseil de Surveillance

#### 1.1. Composition au 31/12/2023

NOM - PRENOM	FONCTION
<b>MEMBRES A VOIX DELIBERATIVE</b>	
<b>Représentants des collectivités territoriales</b>	
Mme ARCANGER Jacqueline	Maire d'Ernée, Présidente
M. LIGOT Gilles	Représentant de la Communauté de Communes du Pays de l'ERNEE
M. TARLEVE Claude	Conseiller Départemental
<b>Représentants des personnels médicaux et non médicaux</b>	
Dr DE MAYNARD Hugues	Représentant de la CME
Mme TRIDEAU Patricia	Représentant CSIRMT
Mme WILLY Gaëlle	Représentant CFDT
<b>Personnes qualifiées</b>	
En attente de désignation	Représentante des usagers désigné par le préfet
M. LEBIGOT Maxime	Représentant des usagers désigné par le préfet
En attente de désignation	Représentant des usagers désigné par l'ARS
<b>MEMBRES A VOIX CONSULTATIVE</b>	
Dr SAINZ TORRES Thomas	Médecin, Président de CME
Dr REBILLARD Emmanuel	Médecin, Représentant de la CME au GHT
M. JUMEL Jérôme	Directeur Général ARS
Mme BONNET Caroline	Représentant CPAM
Mme SOUTY FOUCAULT Nathalie	Représentant MSA
Mme FRETIGNE Jacqueline	Représentante des familles au CVS
M. HAMEAU Gervais	Maire de Montenay
<b>ASSISTENT</b>	
Mr TREGUENARD Sébastien	Directeur
Mme JOUET Valérie	Représentant ARS
Mme BODELLE Béatrice	Trésorier
	Membres du Codir
<b>Secrétariat</b>	
Mme DALIBARD Lucie	Assistante de Direction

#### 1.2. Rôle et missions

Le Conseil de Surveillance a pour missions principales de se prononcer sur la stratégie de l'établissement et d'exercer à son égard le contrôle permanent de sa gestion.

Il délibère notamment sur le projet d'établissement, les conventions constitutives du centre hospitalier, le compte financier et l'affectation des résultats, toute mesure relative à une communauté hospitalière de territoire ou projet de fusion, le rapport annuel d'activité, etc.

Il donne son avis sur la politique d'amélioration continue de la qualité, de la sécurité des soins et de la gestion des risques, les conditions d'accueil et de prise en charge des usagers, le règlement intérieur

ainsi que sur les acquisitions, cessions, affectations ou baux relatifs à des biens et contrats de partenariats...

Il peut opérer les vérifications et les contrôles qu'il juge opportun et peut se faire communiquer les documents qu'il estime nécessaire à l'accomplissement de sa mission. Il entend le directeur sur l'état prévisionnel des dépenses et des recettes (EPRD) et le programme d'investissement (PPI).

### 1.3. Date de réunions

Dates des réunions
21/03/2023
27/06/2023
17/10/2023
12/12/2023

## 2. Directoire

### a. Composition au 31/12/2023

NOM - PRÉNOM	FONCTION
<b>Membres de droit</b>	
Sébastien TREGUENARD	Vice-président, Directeur
Dr SAINZ-TORRES	Vice-président du Directoire Médecin libéral, Président de CME
Magali HAMON	Coordonnateur Général des Soins, Présidente de la CSIRMT
<b>Membres du personnel médical et pharmaceutique</b>	
Karim KOHIL	Médecin autorisé, coordonnateur SSR
Laurent MOURIC	Médecin autorisé
Emmanuel REBILLARD	Médecin autorisé, représentant de la CME au GHT
<b>Personnalité qualifié</b>	
Loïc JAMOTEAU	Représentant des usagers
<b>Membres du personnel non médical</b>	
Jean-Baptiste MARTINEAU	Kinésithérapeute coordinateur
<b>Membre de la Direction</b>	
Emeline RAGAIGNE	Responsable finances & admissions
<b>Secrétariat</b>	
Lucie DALIBARD	Assistante de Direction

### b. Rôle et missions

Le Directoire est une instance chargée de l'élaboration de la stratégie médicale et de la politique de gestion. Elle appuie et conseille le Directeur dans la gestion et la conduite de l'établissement.

Instance collégiale, le Directoire est un lieu d'échange des points de vue gestionnaires, médicaux et soignants (la présidente de la commission des soins infirmiers, de rééducation et médico-techniques en est membre de droit). Le Président du directoire est le Directeur. Le vice-président du Directoire est le Président de la Commission Médicale d'Etablissement (CME).

**c. Date de réunions**

Dates des réunions
09/03/2023
21/06/2023
19/10/2023
28/11/2023

### 3. Commission Médicale d'Établissement

**a. Composition au 31/12/2023**

NOM - PRÉNOM	FONCTION
<b>Présidence &amp; membres élus</b>	
Dr SAINZ-TORRES	Médecin autorisé, Président
Dr KOHIL	Médecin autorisé, Vice-Président
Mme MENARD Stéphanie	Pharmacien
Dr DE MAYNARD	Médecin autorisé
Dr MOURIC	Médecin autorisé
<b>Membres à voix consultative</b>	
Sébastien TREGUENARD	Directeur
Magali HAMON	Coordonnateur général des soins, présidente de la CSIRMT
Magali GONTIER-MOUSSAY	Représentante du personnel
DR CREUZE	Médecin autorisée
Dr DOUETTE	Médecin autorisée
Dr FAVRE	Médecin autorisée
Dr FUZEAU	Médecin Conseil MSA
Dr LABUSSIÈRE	Médecin Conseil CPAM
Dr HERRERA-CAMPOS	Médecin autorisée
Dr JAPIN	Médecin autorisée
Dr LE MONNIER	Médecin autorisée
Dr MARINONI	Médecin autorisée
Dr PILORGE	Médecin autorisée
Dr REBILLARD	Médecin, Représentant de la CME au GHT
Laure SAUDRAIS	Ingénieur Qualité Gestion des Risques
<b>Secrétariat</b>	
DALIBARD Lucie	Assistante de Direction

**b. Rôle et missions**

La Commission Médicale d'Établissement (CME) est l'instance de cohésion, de débat et de propositions de la communauté médicale, pharmaceutique, odontologique et maïeutique.

- Elle participe à la coordination des pratiques et des décisions de l'établissement, en termes de projets et d'organisation de prise en charge des patients ;

- Elle contribue à l'élaboration de la politique d'amélioration continue de la qualité et de la sécurité des soins (ex. : sécurité transfusionnelle, sécurité du médicament, etc.) ;
- Elle contribue à l'élaboration des projets relatifs aux conditions d'accueil et de prise en charge des patients (ex. : permanence et continuité des soins, etc.).

Instance consultative, elle rend son avis sur les matières la concernant dans des conditions fixées par décret (ex. : projet d'établissement, compte financier et affectation des résultats, modalités d'accueil et d'intégration des professionnels et étudiants, etc.).

### c. Date de réunions

Dates des réunions
07/03/2023
23/05/2023
21/06/2023 (CME Extraordinaire)
03/10/2023
05/12/2023

## 4. Formation Spécialisée en matière de Santé, Sécurité et Conditions de Travail

### a. Composition au 31/12/2023

NOM - PRÉNOM	FONCTION
Mr Sébastien TREGUENARD	Directeur
Mme Jennifer GEORGE	Responsable RH
Dr Véronique QUESTE	Médecin du travail
M. Yann BOUVIER	Responsable services économiques et logistiques
Mme Magali HAMON	Coordonnateur Général des Soins
Mme Laure SAUDRAIS	Responsable Qualité Gestion des Risques
Dr Thomas Sainz-Torres	Représentant de la CME
Mme Christine JUPIN	Représentante du Personnel - CFDT
Mme Fabienne PAILLARD	Représentante du Personnel – CFDT - secrétaire suppléante de la F3SCT
Mme Christelle BUCHARD	Représentante du Personnel – CFDT - secrétaire titulaire de la F3SCT
Mme Virginie LAMBERT	Représentante du Personnel - CFDT
Mme Noémie BALLUAIS	Représentante du Personnel - CFDT
Mme Gaëlle WILLY	Représentante du Personnel - CFDT (Suppléante)
Mme Christine LELANDAIS	Représentante du Personnel – CFDT (Suppléante)
M. Mickaël LEROUX	Représentant du Personnel - CFDT (Suppléante)
Mme Alice BARANGER	Représentante du Personnel – CFDT (Suppléante)
Mme Dorothée CHATAIGNER	Représentante du Personnel – CFDT (Suppléante)
Mme Marine TAILLANDIER	Représentante du Personnel - FO
M. Yannick HEURTEBIZE	Représentant du Personnel - FO
Mme Anne-Laure MESSAGER	Représentante du Personnel - FO
Mme Virginie DUVAL	Représentante du Personnel – FO (Suppléant)
M. Rémy BLOT	Représentant du Personnel – FO (Suppléant)
Mme Lucia MONNERIE	Représentante du Personnel – FO (Suppléant)



## b. Rôle et missions

La formation spécialisée en matière de santé, sécurité et conditions de travail (F3SCT) est une émanation du CSE, chargée d'exercer les attributions du CSE, liées à la protection de la santé physique et mentale, à l'hygiène, à la sécurité des agents dans leur travail, à l'organisation du travail, au télétravail aux enjeux relatifs à la déconnexion et aux dispositifs de régulation de l'utilisation des outils numériques, à l'amélioration des conditions de travail et aux prescriptions légales y afférentes sauf lorsque ces questions se posent dans le cadre de projets de réorganisation de services examinés directement par le CSE.

Les membres de la F3SCT procèdent à intervalles réguliers à la visite des services relevant du champ de compétence de la F3SCT.

## c. Date de réunions

Dates des réunions
03/04/2023
10/05/2023 (visite service Glycines)
22/05/2023
25/09/2023
15/11/2023

## 5. Comité Social d'Etablissement

### a. Composition au 31/12/2023

NOM - PRÉNOM	FONCTION
Mr Sébastien TREGUENARD	Directeur
Mme Jennifer GEORGE	Responsable RH
Mme Magali HAMON	Coordonnateur Général des Soins
Mme Laure SAUDRAIS	Responsable Qualité Gestion des Risques
Mme Gaëlle WILLY	Représentante du Personnel – CFDT - Secrétaire suppléante du CSE
Mme Christine JUPIN	Représentante du Personnel – CFDT - Secrétaire du CSE
Mme Fabienne PAILLARD	Représentante du Personnel - CFDT
Mme Christelle BUCHARD	Représentante du Personnel - CFDT
Mme Virginie LAMBERT	Représentante du Personnel - CFDT
Mme Caroline FROISSARD	Représentante du Personnel - FO
Mme Anne-Laure MESSAGER	Représentante du Personnel - FO
Mme Virginie DUVAL	Représentante du Personnel - FO
Mme Christine LELANDAIS	Représentant du Personnel (Suppléante)
Mme Noémie BALLUAIS	Représentante du Personnel (Suppléante)
M. Mickaël LEROUX	Représentant du Personnel (Suppléant)
Mme Magali GONTIER- MOUSSAY	Représentante du Personnel (Suppléante)
Mme Sonia LERAY	Représentante du Personnel (Suppléante)
Mme Mélanie LE BAIL	Représentante du Personnel (Suppléante)
M. Yannick HEURTEBIZE	Représentant du Personnel (Suppléant)
Mme Marine TAILLANDIER	Représentante du Personnel (Suppléante)

## **b. Rôle et missions**

Le Comité Social d'Établissement est une instance consultative, née de la fusion des Comités Techniques d'Établissement et des Comités d'Hygiène, de Sécurité et des Conditions de Travail. La F3SCT est une émanation du CSE (voir point F3SCT).

Le CSE traite notamment des questions relatives :

- 1° Aux orientations stratégiques de l'établissement et à celles inscrivant l'établissement dans l'offre de soins au sein de son territoire ;
- 2° A l'accessibilité des services et à la qualité des services rendus ;
- 3° A l'organisation interne de l'établissement ;
- 4° Aux orientations stratégiques sur les politiques de ressources humaines ;
- 5° Aux enjeux et aux politiques d'égalité professionnelle et de lutte contre les discriminations ;
- 6° Aux lignes directrices de gestion en matière de promotion et valorisation des parcours professionnels ;
- 7° A la protection de la santé physique et mentale, à l'hygiène, à la sécurité des agents dans leur travail, à l'organisation du travail, au télétravail, aux enjeux liés à la déconnexion et aux dispositifs de régulation de l'utilisation des outils numériques, à l'amélioration des conditions de travail.

Le CSE débat chaque année sur la programmation de ses travaux (agenda social) et sur l'évolution des politiques des ressources humaines lors de la présentation du rapport social unique (qui peut notamment être en lien avec les lignes directrices de gestion).

## **c. Date de réunions**

<b>Dates des réunions</b>
07/02/2023
03/03/2023
22/06/2023
07/07/2023
13/09/2023
16/10/2023
06/12/2023

## 6. Commission Des Usagers

### a. Composition au 31/12/2023

NOM - PRÉNOM	FONCTION
<b>Membres de droits – Voix délibérative</b>	
TREGUENARD Sébastien	Directeur, Représentant légal de l'établissement
JAMOTEAU Loïc	Représentante des usagers Titulaire
MAINE Marc	Représentant des usagers Titulaire
GESLIN Christine	Représentante des usagers Suppléant
LEBIGOT Maxime	Représentant des usagers Suppléant
KOHIL Karim	Médiateur médecin titulaire - Représentant de la CME
LE MONNIER Françoise	Médiateur médecin suppléant - Médecin libéral
RAGAIGNE Emeline	Médiateur non médecin titulaire - Référent des relations avec les usagers - Responsable Admissions -Finances
GEORGE Jennifer	Médiateur non médecin suppléant – Responsable Ressources Humaines
<b>Membres de droits – Voie consultative</b>	
SAUDRAIS Laure	Ingénieur qualité
<b>Membres de droits – Voix délibérative (si absence du titulaire)</b>	
PAILLARD Fabienne	Représentante du personnel au CSE
LAMBERT Virginie	Représentante du personnel au CSE (suppléante)
ARCANGER Jacqueline	Représentante du Conseil de surveillance
LIGOT Gilles	Représentant du Conseil de surveillance (suppléant)
HAMON Magali	Coordonnateur Général des Soins, Représentant de la CSIRMT
TRIDEAU Patricia	Représentant de la CSIRMT (suppléant)
<b>Secrétariat</b>	
DALIBARD Lucie	Assistante de Direction

### b. Rôle et missions

La Commission Des Usagers (CDU) est chargée de :

- Veiller au respect des droits des usagers ;
- Contribuer à l'amélioration de la prise en charge et de la qualité des soins des personnes malades et de leurs proches ;
- Faciliter les démarches des personnes accueillies et veiller à ce qu'elles puissent, le cas échéant, exprimer leurs griefs auprès de l'établissement, entendre les explications de ceux-ci et être informées des suites de leurs demandes ;
- Faire des propositions à la direction de l'établissement pour améliorer l'accueil et la prise en charge des malades et de leurs proches.

### c. Date de réunions

Dates des réunions
17/01/2023
27/02/2023
26/06/2023
02/10/2023
11/12/2023

## 7. Commission des Soins Infirmiers de Rééducation et Médico-Techniques

### a. Composition au 31/12/2023

NOM - PRÉNOM	FONCTION
<b>Présidence de la CSIRMT</b>	
HAMON Magali, Coordonnateur Général des Soins	
<b>Membres élus des 3 collèges (titulaires)</b>	
BOUHOUR Isabelle, représentant le collège des Cadres de Santé	
JOHAN Manuela, représentant le collège des cadres de santé	
HAMEL Linda, représentant le collège des personnels infirmiers	
TRIDEAU Patricia, représentant le collège des personnels infirmiers	
LE QUELLEC Marine, représentant le collège des personnels infirmiers	
MOTTIER Dorothée, représentant le collège des personnels de rééducation	
SOULIE Claire, représentant le collège médico-techniques	
BEDOUET Virginie, représentant le collège des aides-soignants	
LAMBERT Virginie, représentant le collège des aides-soignants	
LE GAUFFRE Françoise, représentant collège des aides-soignants	
DAHIER Brigitte, représentant le collège des aides-soignants	
<b>Membres élus des 3 collèges (suppléants)</b>	
GODEAU Marjolaine, représentant le collège des personnels infirmiers	
MONNERIE Lucia, représentant le collège des personnels infirmiers	
ROBERT Sophie, représentant le collège des personnels de rééducation	
BAHIER Florence, représentant le collège des aides-soignants	
GUILLARD Sandrine, représentant le collège des aides-soignants	
MAUGUIN Sophie, représentant le collège des aides-soignants	
BAZIN Lise, représentant le collège des aides-soignants	
<b>Membres de droits - Voix consultative</b>	
TREGUENARD Sébastien, Directeur	
SAINZ-TORRES Thomas, Représentant de la CME – Médecin libéral	
<b>Membres invités</b>	
GUILLEMIN Linda, Responsable du SSIAD	
PAUMARD Annick, Cadre de santé Orangers, Pommiers & UHR	
POUTEAU Solène, Cadre de santé SSR D et Glycines	
ROSIAUX Tiphaine, Cadre de santé Oliviers, Lilas et Accueil de jour	
SAUDRAIS Laure, Ingénieur qualité et gestion des risques	
<b>Secrétariat</b>	
DALIBARD Lucie, Assistante de Direction	

### b. Rôle et missions

La CSIRMT est avant tout un lieu de réflexion, de partage et une force de proposition de l'ensemble des professionnels paramédicaux de l'hôpital, visant à associer les acteurs du soin à la conduite générale de la politique de l'établissement. Elle témoigne de leur implication dans le développement de la qualité de la prise en charge des patients dans notre hôpital.

La CSIRMT est consultée pour avis sur le projet de soins infirmiers, l'organisation générale des soins infirmiers, la politique d'amélioration continue de la qualité de la sécurité des soins et de la gestion des risques, les conditions générales d'accueil et de prise en charge des usagers, la recherche et l'innovation dans le domaine des soins infirmiers, de rééducation et médico-technique et de la politique de développement professionnel continu.

**c. Date de réunions**

Dates des réunions
02/03/2023
08/06/2023
05/10/2023
07/12/2023

## 8. Conseil de la Vie Sociale

**a. Composition au 31/12/2023**

Le CVS est composé de membres, répartis de la manière suivante :

- 11 représentants des personnes accompagnées (6 titulaires & 5 suppléants)  
M. HERCEND Joseph – M. RIVIERE François – Mme HUBERT Marie-Madelaine – Mme PLET Marie-Louise – Mme DESBOIS Anne-Marie – Mme SIGOILLOT Solange – M. BROCHARD Armand – Mme CORDIER Christiane – M. CHEREAU Gilbert – Mme GAISON Thérèse – M. FOUCHER Pierre
- 7 représentants des familles ou des proches aidants (6 au 31/12/2023 : 4 titulaires & 2 suppléants)  
Mme FRETIGNE Jacqueline – M. PLET Emmanuel - M. FLEURY Robert – Mme LANDELLE Brigitte – Mme LEFAUCHEUX Simone – Mme MALLEJAC Monique
- 2 représentants du personnel (1 titulaire & 1 suppléant)  
Mme JUPIN Christine – Mme LHUISSEUR Aline
- 2 cadres de santé (service EHPAD)  
Mme ROSIAUX Tiphaine – Mme PAUMARD Annick – Mme POUTEAU Solène
- 1 responsable qualité, invitée à titre consultatif ou sujet spécifique  
Mme Laure SAUDRAIS
- Le directeur ou son représentant  
M. TREGUENARD Sébastien
- La coordinatrice du pôle de vie sociale  
Mme PIQUET Sarah
- 1 animatrice  
Mme JUBIN Dolorès

**b. Rôle et missions**

Le Conseil de la Vie Sociale donne son avis sur tout ce qui concerne la vie de l'établissement. Il peut faire des propositions dans le but d'améliorer le quotidien des résidents.

Il donne son avis et peut émettre des propositions sur toute question intéressant le fonctionnement de l'établissement, notamment sur :

- L'organisation intérieure et la vie quotidienne ;
- Les activités, l'animation socioculturelle et les services thérapeutiques ;
- Les projets de travaux et d'équipements ;
- La nature et le prix du service rendus ;
- L'affectation et l'entretien des locaux ;
- Les relogements prévus en cas de travaux ou de fermeture ;

- L'animation de la vie institutionnelle et les mesures prises pour favoriser les relations entre ces participants ;
- Et toute modifications substantielles touchant aux conditions d'accompagnements.

Il peut également émettre des propositions concernant toutes les questions relevant de la citoyenneté, de l'appartenance des personnes accompagnées à leur quartier, à leur ville, à la société : accès à la culture, aux loisirs et à la vie citoyenne.

### c. Date de réunions

Dates des réunions
08/03/2023
14/06/2023
22/11/2023

## 9. Autres instances et groupes de travail

L'établissement dispose d'instances ou groupes de travail complémentaires qui se réunissent régulièrement au cours de l'année :

- **Comité de Lutte contre les Infections Nosocomiales (CLIN)**
  - o Composition : 1 médecin hygiéniste (mise à disposition par le CH Laval prévue à compter du 01/01/24, à hauteur de 10%) / 1 IDE référente hygiène / 1 Directeur / 1 médecin libéral / 1 médecin du travail / 1 Coordonnateur Général des Soins / 2 cadres (EHPAD & sanitaire) / 1 pharmacien / 1 responsable qualité / des correspondants hygiène : 1 IDE et 1 AS par secteur d'activité / 1 AS de nuit / 1 responsable entretien des locaux / 1 référent laboratoire / 1 responsable des services économiques & logistique
  - o Nombre de réunions 2023 : 1
- **Commission Hygiène**
  - o Composition : 1 IDE Hygiéniste / Membres volontaires des différents services sanitaire & EHPAD
  - o Nombre de réunions 2023 :
- **Comité de Lutte Contre la Douleur**
  - o Composition : 1 Médecin / 1 IDE Référente douleur / 1 Directeur / 1 Coordonnateur général des soins / 2 cadres (Sanitaire & EHPAD) / des correspondants douleurs IDE & AS / 1 Pharmacien / 1 responsable qualité / 1 représentant des usagers
  - o Nombre de réunions 2023 : 2
- **Comité éthique**
  - o Composition : 23 membres : 1 psychologue sanitaire référente du comité / Membres volontaires des différents services (AS, ASH, IDE, secrétaire médicale, agent d'entretien, agent de blanchisserie, psychomotricienne) / 4 médecins / 1 représentant des usagers / 1 juriste / 1 bénévole
  - o Nombre de réunions 2023 : 3

- **Commission Nutrition**
  - Composition : 1 diététicienne / 1 responsable cuisine / Services de soins du sanitaire et de l'EHPAD : 1 titulaire + 1 suppléant pour chaque service (AS, ASH ou IDE) avec 1 seul membre présent en réunion.
  - Nombre de réunions 2023 : 2
  
- **Commission Menu (Secteur EHPAD)**
  - Composition : 1 diététicienne / 1 responsable cuisine / Services de soins EHPAD : 1 représentant par service (AS, ASH ou IDE) / Environ 10 représentants des résidents
  - Nombre de réunions 2023 : 4
  
- **Comité de Sécurité Transfusionnelle et d'Hémovigilance**
  - Composition : 1 Directeur / 1 Coordonnateur régional d'hémovigilance (en attente de désignation) / 1 correspondant départemental d'hémovigilance/ 1 Pharmacien / Médecins intervenants sur le secteur sanitaire (dont 1 médecin libéral Président) / Cadres du sanitaire / 1 préparateur en pharmacie / 2 IDE secteur sanitaire / 1 responsable qualité / 1 assistante qualité/ 1 coordonnateur général des soins
  - Nombre de réunions 2023 : 1
  
- **Comité Numérique**
  - Composition : Membres du Codir / 1 chef de projet informatique GHT 53 /1 informaticien/1 référente DPI Sillage
  - Nombre de réunions 2023 : environ 20 réunions
  
- **COPILO Qualité**
  - Composition : Les membres du Codir/1 Médecin/ Cadres de santé des services / 1 représentant des usagers / 1 représentant du CVS/ 1 pharmacien/1 assistante qualité
  - Nombre de réunions 2023 : 4
  
- **Cellule Identivigilance**
  - Composition : 1 responsable admissions & 1 responsable qualité référentes de la commission / 1 représentante du DIM / 1 représentante des admissions/1 IDE sanitaire & 1 IDE médico-social / 1 cadre de santé
  - Nombre de réunions 2023 : 2
  
- **Commission Développement Durable**
  - Composition : 1 responsable qualité & 1 responsable logistique référents de la commission / Membres volontaires des différents services
  - Nombre de réunions 2023 : 1
  
- **Commission Chutes**
  - Composition : 2 ergothérapeutes référentes autonomie personnes-âgées / 1 coordonnateur général des soins/ 1 responsable qualité/ 1 cadre sanitaire & 1 cadre EHPAD/ 1 kinésithérapeute coordinateur/ Membres volontaires des différents services EHPAD & Sanitaire (AS & IDE)
  - Nombre de réunions 2023 : 1

## **Chapitre II. Activité de soins et vie sociale**

### **1. Coordination Générale des Soins**

#### **1.1. Présentation des services**

##### **a. Activités principales (Vu Lucie suivant modèle 2022 et ajusté)**

Le Centre Hospitalier d'Ernée est composé d'un secteur sanitaire, EHPAD et SSIAD :

- 1 service de Médecine composé de 27 lits avec 5 lits identifiés de soins palliatifs,
- 3 services de SSR composés de 63 lits dont 6 places pour des patients EVC/EPR,
- 6 services d'EHPAD composés de 160 lits dont une UHR de 14 lits,
- 6 places d'accueil de jour,
- 52 places de SSIAD.

Par ailleurs, en complément des activités de soins classiques, l'hôpital propose aux patients et aux résidents :

- Un pôle de rééducation et de réadaptation,
- Un pôle d'Appui Gériatrique et d'Expertise (PAGE).

##### **b. Effectif**

L'équipe d'encadrement est composée de :

- Mme Manuela Johan, cadre médecine et parcours patients
- Mme Isabelle Bouhour, cadre SSR A et B
- Mme Annick Paumard, cadre EHPAD et UHR
- Mme Tiphaine Rosiaux, cadre EHPAD & accueil de jour
- Mme Solène Pouteau, cadre EHPAD site des Glycines, SSR D et pool, ayant assurée la fonction de coordonnateur général des soins durant la vacance de poste du 1<sup>er</sup> octobre 2023 au 4 décembre 2023.
- Mme Linda Guillemin, IDE coordinatrice du SSIAD
- Mr Jean-Baptiste Martineau, coordonnateur du pôle rééducation et de réadaptation.

#### **1.2. Activité de l'année**

Eléments non collectés du fait de la vacance de poste de coordonnateur général des soins.

### **2. Activité Médecine**

#### **2.1. Présentation du service**

##### **a. Activités principales**

Le service de Médecine C du Centre Hospitalier d'Ernée participe à la prise en soins de patients en lien avec les acteurs de santé du territoire. 11 médecins généralistes assurent le suivi des patients et la coordination de leurs parcours de soin intra et extra hospitalier. Le service compte 27 lits dont 5 lits identifiés en Soins Palliatifs. Il est un appui pour les médecins généralistes du territoire pour une prise en charge ponctuelle en phase aigüe d'une pathologie souvent chronique, traitée au domicile.



## b. Effectif

Poste	Effectif 2023
Cadre	0,77
IDE	7,12
AS	16,41
ASH	1,03
Secrétaire médicale	0,05
Médecin	0,36
<b>TOTAL</b>	<b>28,10</b>

## c. Autres informations

En mars 2023, le directeur adjoint du Centre Hospitalier d'Ernée a quitté l'établissement et l'intérim de direction a été assuré par un directeur adjoint du Centre Hospitalier de Laval en attendant la nomination d'un directeur délégué. Depuis le 1er septembre 2023, le Centre Hospitalier d'Ernée est en direction commune avec le Centre Hospitalier de Laval. La prise de poste du directeur délégué du CH Ernée sera effective au 2/01/2024.

En septembre 2023, la coordinatrice générale des soins en poste a quitté l'établissement. Elle a été remplacée par Mme Hamon en décembre 2023.

## 2.2. Activité de l'année

### a. Activité du service

	2022	2023	Variation
Lits	27	27	0%
Nombre de séjours	388	461	18%
Durée Moyenne de Séjour	24	20	-18%
IP-DMS	2,53	2,01	-21%
Valorisation des séjours	2 776 300 €	2 916 543 €	5%
Moyenne d'âge	83	84	1%
% séjour avec âge > 75 ans	83%	82%	-1%

Le déploiement des Cellules Parcours et Ordonnancement (CPO) au sein du GHT 53 de la Mayenne depuis 2022 conduit à un renforcement de notre rôle d'hôpital de proximité. Cette organisation implique d'optimiser la gestion des lits disponibles sur tout l'établissement afin de fluidifier les parcours de soins.

### b. Projets réalisés

#### - Qualité et sécurité des soins :

- Suite à la visite de certification de juin 2022, une contre visite est programmée en février 2024. Dans le cadre de cette préparation, des patients traceurs, des traceurs ciblés ont été réalisés permettant d'identifier des axes d'amélioration en lien avec les attentes du référentiel HAS. Des audits ont été réalisés : audits de dossiers, audits entretien des locaux, audits de conformité de la tenue professionnelle, audit douleurs ...

- Dans la cadre de la semaine sécurité des patients sur le thème : « faire des patients les acteurs de leur propre sécurité » des messages flash ont été diffusés sur les ordinateurs à destination des professionnels pour sensibiliser à l'importance du rôle des patients et les rendre acteur de leur prise en charge.
- Une campagne nationale de mesure de la culture de sécurité des soins a eu lieu du 08 mai au 18 juin 2023 dans le but de mesurer la perception de la sécurité des soins au sein de l'établissement.
- Un atelier gestion de l'urgence vitale avec mise en situation s'est tenu au second semestre.
- **Développement durable :**
  - Dans le cadre de la mise en place de la politique de développement durable de l'établissement, un groupe de travail ouvert à l'ensemble des professionnels a été mis en place.
- **Système d'information :**
  - Le GHT 53 a décidé de la mise en œuvre du déploiement du Dossier Patient Informatisé « SILLAGE » le 26 septembre 2023 sur l'ensemble de l'établissement. Des formations pour l'ensemble des professionnels soignants ont été organisées. Du 26 au 29 septembre, un accompagnement des professionnels a été réalisé au sein des services par les cadres de santé et l'équipe socle sur une amplitude de 6h30 à 0h00.
- **Qualité de vie au travail :**
  - Pour l'élaboration de la politique qualité de vie au travail de l'établissement, une enquête du climat social a été réalisée du 21 novembre au 8 décembre à l'aide d'un dispositif conçu et financé par l'ANFH. Les résultats seront analysés et communiqués au 1<sup>er</sup> trimestre 2024.
- **Equipements :**
  - En mai 2023, l'ensemble des chambres du secteur sanitaire ont été équipées de téléviseurs. Jusqu'à présent, les usagers sollicitaient un prestataire de location ou apportaient leur téléviseur personnel.
- **Entretien professionnel annuel :**
  - Depuis 2023, le logiciel GESFORM mis en place permet la saisie de l'évaluation des compétences et le recueil des besoins en formation des professionnels.

### 2.3. Projets pour l'année à venir

- Renouvellement du projet d'établissement,
- Déploiement du logiciel SASHA,
- Sécurisation du circuit du médicament et conformité du stockage des médicaments et dispositifs médicaux dans les services de soins,
- Réorganisation par sectorisation du service.

## 3. Activité Soins Médicaux et de Réadaptation

### 3.1. Présentation du service SMR

#### a. Activités principales

Le Service de Soins Médicaux et de Réadaptation A du Centre Hospitalier d'Ernée a une capacité de 27 lits. Il est équipé de 10 chambres doubles et de 7 chambres individuelles.

Le Service de Soins Médicaux et de Réadaptation B du Centre Hospitalier d'Ernée a une capacité de 23 lits. Il est équipé de 3 chambres doubles et de 17 chambres individuelles.

Le suivi médical des patients accueillis est assuré par 11 médecins libéraux du territoire. Les médecins prennent en soins les patients qu'ils suivent à leur cabinet médical. Les patients dont le médecin n'intervient pas, sont confiés à un médecin qui assure le suivi médical jusqu'à la sortie.

### b. Effectif (SSR complet)

Poste	Effectif 2023
Cadre	1,26
IDE	17,44
AS	25,17
ASH	3,14
Psychologue	0,63
Secrétaire Médicale	0,36
Médecin	1,11
<b>TOTAL</b>	<b>49,11</b>

## 3.2. Activité de l'année

### a. Activité du service SSR A

	2022	2023	Variation
Lits	27	27	0%
Nombre de journées	7 026	6 829	-3%
Nombre de séjour	236	198	-16%
Durée Moyenne de Séjour	34	37	8%
Moyenne d'âge	85	84	-1%
Moyenne d'actes CSARR par RH	3,1	3,1	+2%
% entrées directes (sans passage par MCO)	12%	15%	28%

### b. Activité du service SSR B

	2022	2023	Variation
Lits	23	23	0%
Nombre de journées	8 182	8 203	0%
<i>dont journées EVC-EPR</i>	248	380	53
Nombre de séjour	155	159	3%
Durée Moyenne de Séjour	45	46	1%
Moyenne d'âge	83	82	-1%
Moyenne d'actes CSARR par RH	3,4	3,2	-4%
% entrées directes (sans passage par MCO)	10%	14%	+39%

### c. Projets réalisés

#### - Qualité et sécurité des soins :

- Suite à la visite de certification de juin 2022, une contre visite est programmée en février 2024. Dans le cadre de cette préparation, des patients traceurs, des

traceurs ciblés ont été réalisés permettant d'identifier des axes d'amélioration en lien avec les attentes du référentiel HAS. Des audits ont été réalisés : audits de dossiers, audits entretien des locaux, audits de conformité de la tenue professionnelle, audit douleurs ...

- Dans la cadre de la semaine sécurité des patients sur le thème : « faire des patients les acteurs de leur propre sécurité » des messages flash ont été diffusés sur les ordinateurs à destination des professionnels pour sensibiliser à l'importance du rôle des patients et les rendre acteur de leur prise en charge.
- Une campagne nationale de mesure de la culture de sécurité des soins a eu lieu du 08 mai au 18 juin 2023 dans le but de mesurer la perception de la sécurité des soins au sein de l'établissement.
- Un atelier gestion de l'urgence vitale avec mise en situation s'est tenu au second semestre.
- **Développement durable :**
  - Dans le cadre de la mise en place de la politique de développement durable de l'établissement, un groupe de travail ouvert à l'ensemble des professionnels a été mis en place.
  - Afin de poursuivre la réduction du gaspillage alimentaire au Centre Hospitalier d'Ernée, une évaluation a été réalisée en octobre 2023 par le service cuisine et diététique au sein du service A.
  - En décembre 2023, le service du SSR A a testé le tri des bio déchets avant le déploiement à l'ensemble des services du sanitaire.
- **Système d'information :**
  - Le GHT 53 a décidé de la mise en œuvre du déploiement du Dossier Patient Informatisé « SILLAGE » le 26 septembre 2023 sur l'ensemble de l'établissement. Des formations pour l'ensemble des professionnels soignants ont été organisées. Du 26 au 29 septembre, un accompagnement des professionnels a été réalisé au sein des services par les cadres de santé et l'équipe socle sur une amplitude de 6h30 à 00h00.
- **Qualité de vie au travail :**
  - Pour l'élaboration de la politique qualité de vie au travail de l'établissement, une enquête du climat social a été réalisée du 21 novembre au 8 décembre à l'aide d'un dispositif conçu et financé par l'ANFH. Les résultats seront analysés et communiqués au 1<sup>er</sup> trimestre 2024.
- **Equipements :**
  - En mai 2023, l'ensemble des chambres du secteur sanitaire ont été équipées de téléviseurs. Jusqu'à présent, les usagers sollicitaient un prestataire de location ou apportaient leur téléviseur personnel.
- **Entretien professionnel annuel :**
  - Depuis 2023, le logiciel GESFORM mis en place permet la saisie de l'évaluation des compétences et le recueil des besoins en formation des professionnels.

### 3.3. Projet pour l'année à venir

- Renouvellement du projet d'établissement
- Déploiement du logiciel SASHA
- Sécurisation du circuit du médicament et conformité du stockage des médicaments et dispositifs médicaux dans les services de soins

## 4. Psychologue – secteur sanitaire

### 4.1. Psychologue – Services sanitaires

#### a. Activités principales

Au sein des services SSR, Médecine et des LISP du CH Ernée : accompagnement et soutien psychologique auprès des patients et de leurs familles, avis clinique, évaluation des troubles cognitifs et comportementaux, soutien à la réflexion d'équipe, collaboration aux différents temps de travail interdisciplinaires (PPS, Staff SP, transmissions), encadrement de psychologues stagiaires, participation au travail institutionnel, collaboration avec les partenaires extérieurs (bénévole JALMALV, EMA, CMP, EMSP, EREPL...), coordination et animation du comité éthique de l'établissement, participation au groupe d'analyse de la pratique des psychologues.

#### b. Effectif

Poste	Effectif 2023
Psychologue - Sanitaire	0,60ETP
Psychologue - EHPAD	1,00ETP
Psychologue - SSIAD	0,20ETP
<b>TOTAL</b>	<b>1.80ETP</b>

#### c. Autres informations

Remplacement ponctuel et mutuel avec la psychologue des services de l'EHPAD sur les temps de congés. Missions complétées par un temps d'expertise dédié sur le domaine des Soins Palliatifs au sein du PAGE (0.10 ETP).

### 4.2. Activité de l'année

#### a. Activité d'accompagnement psychologique dans les services

Au cours de l'année 2023, 288 personnes et leurs familles ont été accompagnées, tous services confondus (152 en Médecine, 57 en SSRB, 55 en SSR A, et 24 en SSRD).

Une grande part de ces accompagnements (25 %) concernait une souffrance du patient en lien avec le vécu de l'hospitalisation, une annonce de pathologie, une perte d'autonomie, un traumatisme ou un deuil. On retrouve ensuite les accompagnements de soins palliatifs (18 %), les patients présentant des troubles cognitifs et comportementaux (16 %) ou des troubles psychiatriques (14%). Le travail autour de l'entrée en institution (8%) et la problématique addictologique (5 %) représente une part non négligeable de l'activité. A noter que ces tendances sont stables depuis 1 an, malgré la fermeture durant trois mois de deux des services SSR de l'établissement sur l'année 2023.

#### b. Activité de pilotage du comité éthique

Cette année, les saisies et questionnements rapportés au comité ont donné lieu à 3 réunions autour des thèmes ou vignettes cliniques suivantes : parcours du patient/résident et soucis de bienfaisance, résidente douloureuse en EHPAD, épuisement de l'aidant et suspicion de maltraitance à domicile. Afin de travailler à la diffusion de la culture de la réflexion éthique dans l'ensemble de l'établissement, nous avons animé des temps de débats sur le terrain, à destination des professionnels, ayant réuni au total 34 participants sur le thème général de la bientraitance.

### c. Projets réalisés

- Formation en visio-conférence « Ethique, fin de vie et soins palliatifs » - FHF - 05/01/2023
- Formation Recyclage Incendie – 13/01/2023
- Formation en visio-conférence « Animer un comité éthique » - EREPL – 19/01/2023
- Formation SILLAGE – septembre 2023
- Formation « Droit du patient » 05 et 06/10/2023

## 5. Activité EHPAD – Accueil de Jour – PASA

### 5.1. Service des Orangers - Pommiers

#### a. Missions

Les services des Orangers et des Pommiers sont des lieux de vie et de soins qui se sont donnés pour mission d'accompagner les personnes âgées dans leur vie quotidienne et de répondre au mieux à leurs besoins. L'établissement a, aussi pour mission, de rendre effectif le droit à la protection, à la sécurité y compris sanitaire et alimentaire, à la santé et aux soins, à un suivi médical adapté.

L'objectif est de maintenir l'autonomie et de favoriser la vie sociale.

Pour cela la personne se voit proposer un accompagnement individualisé et le plus adapté possible selon ses besoins. Son consentement éclairé est recherché chaque fois que possible et elle peut désigner une personne de confiance.

Cela prend appui sur la loi de 2002 relative au secteur médico-social et à la charte de la personne âgée dépendante de la Fédération Nationale de Gérontologie.

#### b. La Population accueillie

Le service accueille des personnes à partir de 60 ans présentant des Pathologies liées au vieillissement ou pathologies associées AVC, Parkinson, diabète, Troubles psychiatriques, Insuffisance respiratoire (trachéotomie) troubles neurocognitifs démences vasculaires Alzheimer korsakoff nécessitant un suivi médical et paramédical régulier et un accompagnement pour tous les actes de la vie quotidienne.

#### c. Effectif (EHPAD complet)

Poste	Effectif 2022
Cadre supérieur de santé	0,62
Cadre	2,25
IDE	11,44
AS/AMP	56,89
ASH	37,95
Adjoint administratif	0,65
Ergothérapeute	1,65
Psychomotricien	0,86
Animateur	1,59
Psychologue	1,00
Médecin	0,10
<b>TOTAL</b>	<b>115,00</b>

#### d. Autres informations

L'accompagnement d'étudiants est une activité importante et essentielle pour l'ensemble des professionnels. En 2023, l'équipe des Orangers a pu accueillir 9 étudiants et celle des Pommiers 11 : il s'agit d'étudiants infirmiers, Aide-soignant ou Etudiants Bac pro.

De même l'année 2023 a vu la reprise d'un nombre de formation, proposées aux agents, plus important (même si certaines d'entre elles ont dû être annulés par souci de planning). Ces formations s'adressent à tous : dès l'arrivée de nouveaux agents avec la formation « nouveaux arrivants ». Cela peut être des formations courtes comme le recyclage incendie Flash pour tous ou la formation « never event anticoagulants » pour les IDE. Mais aussi des formations assez longues comme « 70 heures ASH » (pour 2 personnes en 2023). Voir même des formations très longues comme la formation AS (3 agents qui étaient aux Orangers et 1 agent des Pommiers sont partis en 2023)

#### 5.1.1. Activité de l'année

##### a. Activité du service Les Orangers

	2022	2023	Variation
Lits	41	41	0%
Entrées	13	14	+8%
Sorties	13	19	+46%
Moyenne d'âge	88	92	5%
Journées réalisées	14 728	14 621	-1%

##### b. Activité du service Les Pommiers

	2022	2023	Variation
Lits	27	27	0%
Entrées	13	7	-46%
Sorties	13	17	31%
Moyenne d'âge	84	88	5%
Journées réalisées	9 597	9 568	0%

##### c. Projets réalisés en 2023 :

- Réévaluation des trames de planning et organisation du travail AS/ASH : réalisé
- Sensibilisation des équipes aux nouvelles méthodes d'évaluation pour se préparer à la certification prévue en 2027 : en cours
- Réorganisation du travail IDE avec la création de 2 pôles (1 pôle Oliviers / lilas et un pôle Orangers/ Pommiers -UHR) : réalisé
- Poursuite de la réflexion sur la réhabilitation de l'EHPAD : équipes moins impliquées en 2023
- Déploiement du nouveau dossier patient informatisé SILLAGE en septembre 2023 avec formation de l'ensemble des utilisateurs. : formation de l'ensemble des agents avant déploiement du logiciel le 26/09/2023

##### 5.1.2. Projets pour l'année à venir

- Réévaluation des trames de planning et organisation du travail AS/ASH
- Poursuite de la Sensibilisation des équipes aux nouvelles méthodes d'évaluation pour se préparer à la certification prévue en 2027

- Evaluation de la nouvelle Réorganisation du travail IDE par pôle
- Poursuite de la réflexion sur la réhabilitation de l'EHPAD
- Mise en place de repas thérapeutiques suite à la formation d'agents planifiés en juin 2024

## 5.2. Service de l'Unité d'Hébergement Renforcé (UHR)

### a. Missions

L'unité d'hébergement renforcée (UHR) a ouvert le 2 janvier 2012. Elle est située sur le 3ème étage du nouveau bâtiment de l'EHPAD. Cette unité est sécurisée. Elle accueille 14 résidents dans des chambres seules. C'est un lieu de vie et de soins qui fonctionne jour et nuit et qui propose sur le même lieu d'hébergement, les soins, les activités sociales et thérapeutiques pour des résidents ayant des troubles du comportement sévères. L'UHR est un lieu d'hébergement séquentiel pour ces personnes.

Les personnes peuvent venir du domicile, de l'EHPAD d'Ernée, d'autres EHPAD ou d'établissements hospitaliers.

### b. Population accueillie

L'unité reçoit des personnes âgées de plus de 60 ans et l'admission peut se faire selon des critères précis. La personne admise doit :

- Être atteinte de la maladie Alzheimer ou maladie apparentée dûment diagnostiquée
- Présenter des troubles du comportement sévères évalués selon les critères de l'inventaire Neuropsychiatrique (NPI –ES)
- Avoir une absence de syndrome confusionnel
- Être capable de se déplacer seule, y compris en fauteuil roulant.

Le résident doit quitter l'UHR quand il ne remplit plus les critères d'admission de ce service : décision prise en réunion pluridisciplinaire et alors le résident, sa famille sont informés et en concertation, la réorientation se fait.

### c. Autres informations

- L'accompagnement d'étudiants est une activité importante et essentielle pour l'ensemble des professionnels. En 2023. L'équipe UHR a pu accueillir 3 étudiants AS.
- De même l'année 2023 a vu la reprise d'un nombre de formation, proposées aux agents, plus importante (même si certaines ont été annulées par souci de planning). Ces formations s'adressent à tous : dès l'arrivée de nouveaux agents avec la formation « nouveaux arrivants ». Cela peut être des formations courtes come le recyclage incendie Flash pour tous. Mais aussi des formations assez longues comme la formation ASG (pour 1 personne).

#### 5.2.1. Activité de l'année

##### a. Activité du service

	2022	2023	Variation
Lits	14	14	0%
Entrées	15	15	0%
Sorties	14	1	-93%
Moyenne d'âge	87	79	-9%
Journées réalisées	4 931	4 987	1%



## **b. Projets réalisés en 2023**

- Mise en place des repas thérapeutiques avec essai début 2023 et planification de formation fin 2023 : réalisé
- Sensibilisation des équipes aux nouvelles méthodes d'évaluation pour se préparer à la certification de 2027 : en cours
- Réévaluation des trames de planning et de l'organisation de travail des AS : réalisé et présenté au CSE
- Déploiement du nouveau DPI « Sillage » en septembre 2023 avec formation de l'ensemble des utilisateurs : réalisé
- Travaux de rénovation :
  - o Peinture sur les murs des couloirs, salle à manger, salle TV : travaux devant se dérouler sur une semaine demandant une solution de repli pour les résidents dans la journée / R2ALIS2
  - o Sécurisation de la terrasse : en attente

### **5.2.2. Projets pour l'année à venir**

- Poursuite de la réflexion repas thérapeutique avec nouveaux agents formés, et adaptation au public accueilli.
- Poursuite de la sensibilisation des équipes aux nouvelles méthodes d'évaluation pour se préparer à la certification planifiée en 2027
- Poursuite de la réflexion organisation du service avec objectif du travail en effectif constant
- Travaux de rénovation : comment sécuriser la terrasse en vue de l'investir et réflexion sur la sécurisation du coin « office »

## **5.3. Service Les Lilas et les Oliviers**

### **a. Activités principales**

L'EHPAD est répartie en cinq services : les Pommiers, les Orangers, les Oliviers, les Lilas et un service d'Unité Hébergement Renforcé. Ce lieu de vie accueille des personnes dépendantes à partir de 60 ans (ou moins sur dérogation) nécessitant un accompagnement médical, paramédical et/ou du lien social qu'ils ne peuvent plus bénéficier à leur domicile. L'entrée en institution est réalisée en accord, chaque que fois que possible avec la personne soignée et avec le soutien de son entourage. Il bénéficie d'un parcours d'entrée et d'un projet d'accompagnement personnalisé réalisé en équipe pluridisciplinaire selon ses besoins et ses envies.

### **b. Effectif (EHPAD complet)**

<b>Poste</b>	<b>Effectif 2023</b>
Cadre supérieur de santé	0,50
Cadre	2,00
IDE	13,19
AS/AMP	57,70
ASH	39,56
Adjoint administratif	0,71
Ergothérapeute	2,00
Psychomotricien	0,86
Animateur	2,46
Psychologue	1,39

Médecin	0,13
<b>TOTAL</b>	<b>120,50</b>

### c. Autres informations

Le service accueille également des étudiants infirmiers, aides-soignants et en filière ASSP.

Les soignants du service réalisent régulièrement des formations pour actualiser leurs connaissances et améliorer leurs pratiques professionnelles.

### 5.3.1. Activité de l'année

#### a. Activité du service des Lilas

Le service des Lilas est composé de 40 chambres réparties sur 2 étages dont une en hébergement temporaire.

	2022	2022	Variation
Lits	40	40	0%
Entrées	8	8	0%
Sorties	8	8	0%
Moyenne d'âge	88	91	3%
Journées réalisées	14 212	14 240	0%

#### b. Activité du service des Oliviers

Le service des Oliviers dispose de 42 chambres dont une en hébergement temporaire.

	2022	2023	Variation
Lits	42	42	0%
Entrées	17	16	-6%
Sorties	18	15	-17%
Moyenne d'âge	90	88	-2%
Journées réalisées	14 978	14 969	0%

### 5.3.2. Projets réalisés en 2023

- Préparation à la certification du médico-social de 2027, sensibilisation du personnel (Café qualité, RETEX, Audit, entretien résident...)
- Déploiement d'un nouveau logiciel de soins le 26 septembre 2023, Sillage
- Réalisation de PAP des nouveaux résidents et réactualisation des anciens PAP.
- Création d'une nouvelle organisation infirmière avec :
  - o Un fonctionnement en pôle (Oliviers-Lilas et Orangers-Pommiers)
  - o Présence d'une IDE du lundi au dimanche dans chaque service.
  - o Travail en 10h pour les Infirmières le week-end.
- Partenariat avec l'équipe du CMP d'Ernée pour assurer des prises en soins des résidents.
- Campagne de vaccination Grippe/COVID
- Réunion d'échange avec les équipes jour et nuit de chaque service sur le protocole des changes de chaque résident.
- Augmentation en septembre 2023 d'un effectif soignant de nuit

### 5.3.3. Projets pour l'année à venir

- Continuer la sensibilisation aux équipes pour se préparer à la certification de 2027.
- Travailler sur le Projet PAP.
- Réintégrer l'entourage des résidents en leur proposant un repas des familles.
- Mise en place du Projet repas thérapeutique
- Création de nouveau cycle de travail.

### 5.4. Service Les Glycines (Montenay)

#### a. Activités principales

Le service des Glycines dispose de 26 lits, en chambre seule. Il ne dispose pas d'hébergement temporaire.

Il héberge, à titre permanent, des personnes âgées et fournit, à chaque résident, a minima, le socle de prestations d'hébergement prévu aux articles D. 312-159-2 et D. 342-3.

Il propose et dispense des soins médicaux et paramédicaux adaptés, des actions de prévention et d'éducation à la santé et apporte une aide à la vie quotidienne.

Il met en place avec la personne accueillie, et le cas échéant avec la personne de confiance, un projet d'accompagnement personnalisé adaptés aux besoins et comprenant un projet de soins et un projet de vie visant à favoriser l'exercice des droits des personnes accueillies.

Une infirmière est présente à l'EHPAD du lundi au vendredi. Des services de soins infirmiers à domicile interviennent en cas de besoin les week-ends et jours fériés, uniquement le matin sur une vacation.

La dépendance des personnes accueillies est prise en soins par une équipe aide-soignante 24h/24, aidée par une équipe ASH.

Une psychologue intervient un lundi par quinzaine et une ergothérapeute intervient une demi-journée par semaine.

#### b. Effectif

Poste	Effectif 2023
Cadre (mise à disposition)	0,46
IDE	1,39
AS	10,80
ASH	8,33
Psychologue	0,10
Médecin	0,10
<b>TOTAL</b>	<b>21,18</b>

#### c. Autres informations

Les personnes accueillies sont d'un degré de dépendance égal ou supérieur à 4 (excepté une résidente ayant un GIR 6, historiquement à l'EHPAD pour accompagner son époux).

En mai 2024, le GMP a été évalué à 771.

En 2023, l'EHPAD a accueilli des stagiaires en IFSI, IFAS, bac pro ASSP, bac pro SAPAT et en stage d'observation 3ème.

1 soignante est actuellement en formation professionnelle depuis septembre 2022 (formation IDE).  
1 soignante est revenue de formation professionnelle en juillet 2023 en tant qu'aide-soignante.

Les formations suivantes ont été suivies par certains agents : PRAP, Sillage, Incendie : formation initiale et recyclage, Nouveaux arrivants, Tutorat AS, Hygiène des locaux, Recyclage AFGSU 1 et 2, Gestion des conflits avec famille et proches, Dénutrition, Actualisation des compétences AS, Transmissions ciblées, Bienveillance, Communication auprès des résidents et patients, Communication en situation professionnelle, Droits des patients, Egalité hommes/Femmes, Prévention bucco-dentaire, Sensibilisation SSI...

#### 5.4.1. Activité de l'année

##### a. Activité du service

	2022	2023	Variation
Lits	26	26	0%
Entrées	11	7	-36%
Sorties	9	7	-22%
Moyenne d'âge	89	87	-2%
Journées réalisées	9 159	9 165	0%

##### b. Projets réalisés

- Evaluation PATHOS par l'ARS et GIR par le département :
  - o Accompagnement de l'équipe sur la traçabilité
  - o Accompagnement de l'équipe sur les RBPP douleur et prévention escarre et leur traçabilité
  - o Formation sur la grille AGGIR et application pour l'évaluation de l'autonomie des résidents
- Changement du logiciel DPI :
  - o Formation de l'ensemble du personnel
  - o Accompagnement dans la prise en main de l'outil
- Nouvelle organisation avec l'intégration d'un horaire soignant supplémentaire :
  - o Travail de groupe pour écrire les fiches de tâches
  - o Roulement et trames réalisés et présentés aux instances
  - o Bénéfice pour la QVT des soignants
  - o Bénéfice pour le temps passé auprès des résidents
- Rénovation de 5 chambres individuelles
- Mise en place de 3 rails de transfert dans 3 chambres

#### 5.4.2. Projet pour l'année à venir

- Sécurisation du circuit du médicament en l'absence d'une IDE
- Réorganisation des horaires pour satisfaire les nouvelles attentes des personnes accompagnées
- Sécurisation d'un espace de circulation extérieur
- Dématérialisation de la traçabilité (entretien des locaux, vérifications diverses, surveillance des températures) avec le logiciel SASHA sur tablette
- Changement des portables pour des DECT pour la réception de l'appel malade
- Rénovation de chambres le nécessitant

## 5.5. Service Accueil de Jour

### a. Activités principales

L'accueil de jour est un lieu adapté aux personnes qui ont été diagnostiquées comme ayant des troubles cognitifs. Il s'adresse également aux aidants en leur offrant des groupes de parole et de soutien. La structure accueille des personnes à la journée. Elles prennent sur place leur repas et bénéficient d'activités individuelles ou collectives. Il a pour objectif d'offrir un accompagnement spécifique et personnalisé, de maintenir l'autonomie dans la vie quotidienne, de recréer des liens sociaux, de maintenir voire restaurer l'estime de soi, de donner un espace de parole et de réorienter dans le temps et dans l'espace.

### b. Effectif

Poste	Effectif 2023
Cadre	0,01
AS/AMP	1,86
Ergothérapeute	0,86
<b>TOTAL</b>	<b>2,73</b>

### c. Autres informations

Le service ne réalise presque plus de transport des usagers car il travaille depuis 2023 avec le réseau Aléop.

#### 5.5.1. Activité de l'année

	2022	2023	Variation
Places	6	6	0%
Entrées	17	24	41%
Sorties	18	24	33%
Moyenne d'âge	83	82	-1%
Journées réalisées	1 510	1 649	9%

#### 5.5.2. Projets réalisés

A partir de septembre 2023, l'accueil de jour s'est mutualisé avec le PASA

La nouvelle organisation en place lié à ce changement a permis de redonner du temps de coordination (une journée par semaine) et ainsi de réaliser des entretiens familles régulier pour améliorer l'accompagnement des aidants.

Intervention d'intervenant comme Siel Bleu ainsi que de la médiation animale et de la musicothérapie.

#### 5.5.3. Projet pour l'année à venir

Relancer les groupes de paroles pour les aidants en lien avec la psychologue.

## 5.6. Service PASA

### a. Activités principales

Le PASA, Pôle d'Activité et de Soins Adaptés, a ouvert ses portes le 12 septembre 2023 suite à une réponse d'un appel à projet de l'ARS. L'intégration se fait suite à une évaluation médicale et

psychologique, après qu'un diagnostic de maladie neuro-dégénérative ait été posé. L'accueil dans le PASA est organisé selon un programme personnalisé et est inclus dans le projet de vie individualisé de la personne concernée avec une réévaluation tous les semestres.

Le PASA, appelé également, « club Camélia » propose des activités individuelles ou collectives aux personnes accompagnées et à leurs familles. L'accent est mis sur un accompagnement à effet thérapeutique non médicamenteux avec différents types d'activités proposées.

- ❖ Activités physiques : entretenir la force musculaire, améliorer la coordination...
- ❖ Activités de bien-être : relaxation, ateliers esthétiques
- ❖ Activités de stimulations cognitives : réactiver des connaissances, maintenir l'attention et la concentration
- ❖ Activités d'expression : mieux écouter, mieux articuler, mieux entendre
- ❖ Activités sensorielles : activités de la vie quotidienne (cuisine),
- ❖ Activités socio-culturelles et ludique : lutter contre l'isolement, favoriser la convivialité

Pour les réaliser, nous faisons appel aux compétences des soignants présent sur l'unité mais également à des intervenants extérieurs pour enrichir le panel d'activités proposé comme de la médiation animale, médication musicale, de l'activité physique adapté, prévention des chutes, art thérapie.

#### **b. Effectif**

<b>Poste</b>	<b>Effectif 2023</b>
Ergothérapeute	0,10
Psychologue	0,05
ASG	1,00
<b>TOTAL</b>	<b>1,15</b>

#### **c. Autres informations**

Le nombre de résidents pouvant aller au PASA est de 12 par jour mais les locaux, qui sont mutualisés avec ceux de l'accueil de jour, ne permettent pas d'accueillir ce nombre.

### **5.6.1. Activité de l'année**

#### **a. Activité du service**

	<b>2023</b>
Places	12
Nombre de résidents	34
Journées réalisées	245

#### **b. Projets réalisés**

- Création de réunion pluridisciplinaire deux fois par an, permettant un temps d'échange entre tous les professionnels intervenant auprès des résidents allant au PASA pour construire un parcours personnalisé et l'ajuster au besoin. On évoque également le budget alloué et les axes d'améliorations à apporter.
- Deux nouvelles activités sont proposées depuis l'ouverture du PASA qui sont la musicothérapie et la médiation animale.

### 5.6.2 Projet pour l'année à venir

- Suite à l'ouverture du PASA, un poste aide-soignant a été créé et cet agent va débiter sa formation d'ASG en septembre 2024.
- Continuer les partenariats avec de nouveaux intervenants pour enrichir les activités proposées. (Art-thérapie, médiation animale, musicothérapie...)

## 6. Psychologue – Secteur EHPAD

### 6.1 Présentation du service

#### a. Activités principales

Psychologue sur le secteur médico-social (1,00 ETP – Ancienneté : 11/2018)

Répartition du temps de travail :

- **UHR** : 50% (Lundi, Jeudi et Vendredi matin) : 14 résidents
- **Accueil de jour** : 10% (Vendredi après-midi) : 30 places / semaine
- **PASA** : Pas de temps dédié : 6 places / jour
- **EHPAD** : 150 résidents dont 4 hébergements temporaires : Les Lilas, Les Oliviers, Les Orangers et Les Pommiers

*Particularité 2023 : absence pour congé maternité (du 16/06/23 au 29/10/2023) : poste remplacé à temps plein pendant cette absence. Passage à 80% à partir du 01/11/2023 avec un remplacement à hauteur de 20% chaque mercredi.*

#### b. Effectif

Poste	Effectif 2023
Psychologue - Sanitaire	0,60
Psychologue - EHPAD	1,00
Psychologue - SSIAD	0,20
<b>TOTAL</b>	<b>1,80</b>

#### c. Autres informations

- Participation au groupe d'analyse de la pratique des psychologues (trimestriel)
- Remplacement de la psychologue du secteur sanitaire pendant ses congés
- Participation au STAFF de soins palliatifs du C.H d'Ernée
- Participation au groupe de travail concernant le logiciel Sillage
- Participation au groupe de travail concernant la réhabilitation du médico-social (sur le thème des UPAD/UHR et sur le thème des espaces de soins)
- Collaboration avec les partenaires extérieurs (JALMALV, CMP, EMG, SSIAD, psychologues des établissements alentours...)
- Accompagnement des stagiaires AS si besoin (à leur demande, plus particulièrement en UHR)
- Collaboration avec la psychologue du centre hospitalier d'Ernée pour organiser un temps éthique sur le thème de la bientraitance
- Formation A.F.G.S.U (rappel sur une journée)

### 6.2 Activité de l'année

#### a. Activité du service

- UHR : accompagnement des résidents et de leur famille dès l'entrée en UHR et jusqu'à la sortie de l'UHR, évaluation des troubles comportementaux (5 échelles NPI-Es réalisées), écoute

auprès des équipes, temps de transmissions deux fois par semaine, atelier thérapeutique hebdomadaire, projets d'accompagnement personnalisés (3 réalisés), collaboration avec le CMP d'Ernée (accompagnement de deux résidents), réunion de service STAFF UHR (deux fois par mois).

- l'EHPAD : accompagnement des résidents (suivi de 66 résidents) et de leur famille (suivis de 8 familles) dès l'entrée jusqu'à la fin de vie, évaluation des troubles cognitifs (passation de 65 MMS) et comportementaux, écoute auprès des équipes, temps de transmissions (une fois par mois pour chaque service), participation au projet personnalisé si besoin, collaboration avec le CMP d'Ernée (accompagnement de deux résidents), accompagnement spécifique également pour les résidents en hébergement temporaire si besoin.
- Missions au sein de l'accueil de jour : accompagnement des usagers et de leur famille, réalisation de bilan avec les familles et la responsable de l'accueil de jour (3 bilans réalisés), groupe de parole trimestriel pour les aidants (1 groupe de parole réalisé), atelier thérapeutique hebdomadaire, écoute auprès de l'équipe, temps de transmissions hebdomadaire, lien fait vers l'EHPAD (travail de continuité), réunion de service mensuelle.

Missions au sein du PASA : préparation avant l'ouverture du PASA (création et actualisation d'une liste active de participants en fonction des critères PASA), évaluation des troubles comportementaux (27 échelles NPI-Es réalisées avec les équipes), réunion de préparation en équipe, évaluation des troubles cognitifs, création de groupe homogène.

#### **b. Projets réalisés**

- Participation active au projet d'ouverture du PASA fusionné avec l'accueil de jour (création d'une file active de résidents ayant le profil pour intégrer le PASA, évaluation NPI-Es en fonction des critères d'admission et de sortie du PASA, réalisation de groupes homogènes, bilan pour chaque résident quelques temps après leur admission, atelier thérapeutique, lien entre les équipes soignantes de l'UHR et l'équipe de l'accueil de jour/PASA, intégration des familles...)
- Participation au projet de réhabilitation du secteur médico-social : par le biais de groupe de travail (sur deux thématiques : UPAD/UHR et les espaces de soins)
- Participation à la préparation de la coupe pathos

#### **6.3 Projets pour l'année à venir**

- Accueil de jour : Développement d'actions à destination des aidants (groupe de parole : forte demande des aidants, reprendre les bilans avec les familles)
- PASA : Continuer à la mise en place du PASA : amélioration de l'organisation : mise à jour et maintien de la file active, réorganisation des groupes avec réévaluation en équipe de chaque résident, faire le lien entre l'équipe du PASA et les équipes soignantes des services de l'UHR, proposer aux nouveaux résidents arrivés l'accès au PASA...).
- UHR : Reprendre les projets personnalisés et les évaluations du comportement des résidents : les réaliser et/ou les réactualiser.
- Participer au groupe de travail concernant la réactualisation des projets d'accompagnement personnalisé



## 7. Pôle vie sociale

### 7.1. Présentation du service

#### a. Activités principales

Le pôle de vie sociale est constitué d'une coordinatrice territoriale de la vie sociale à 90% depuis le 1<sup>er</sup> juillet 2021, de deux animatrices présentes du lundi au vendredi de 9H00 à 17H30. Aujourd'hui, l'animation est un concept en évolution, on parle de vie sociale l'activité n'est pas une finalité, c'est un moyen de créer du lien et de susciter de l'échange.

La vie sociale englobe plusieurs champs : la vie culturelle, récréative, sociale, citoyenne, spirituelle, financière et amoureuse. Ainsi, avec cette démarche globale d'accompagnement, l'animateur devient référent de la vie sociale.

Le pôle de vie sociale est en échange constant avec les différents partenaires du territoire.

#### b. Effectif

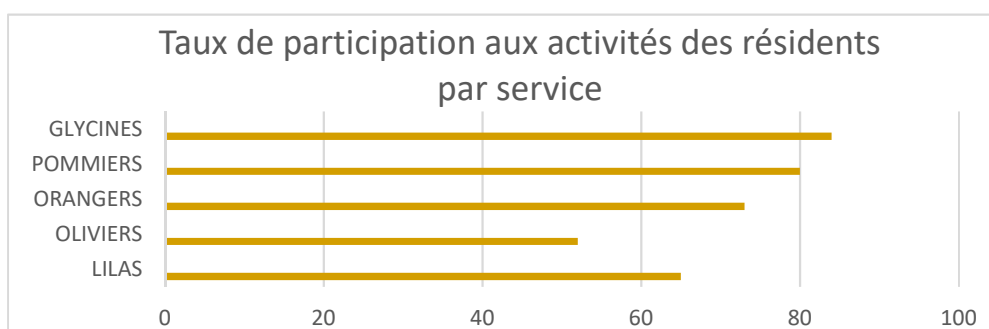
Poste	Effectif 2023
Responsable	1,00
Animateur	2,00
<b>TOTAL</b>	<b>3,00</b>

#### c. Autres informations

Depuis février 2023, un agent en mi-temps thérapeutique a été affecté sur le pôle de vie sociale, elle a été positionnée sur le service des Glycines de Montenay, afin de développer des activités sur celui-ci. Ainsi qu'une stagiaire en formation professionnel BPJEPS qui a proposé et développé des activités et un projet dans le cadre de sa formation (de février à juillet 2023).

### 7.2. Activité de l'année

#### a. Activité du service



La participation des résidents aux activités proposées par le pôle de vie sociale est assez hétérogène sur l'ensemble des services, Avec toutefois, un taux de participation supérieur pour le service des Glycines résultat positif de la présence d'un agent. Une baisse de participation sur le service des Oliviers lié au changement de profil de résident accueilli sur ce service doit nous conduire à la réflexion afin d'adapter au mieux les propositions.

Un programme diversifié a été proposé, en 2023, 27 intervenants en musique et/ou spectacle pour les services d'Ernée dont 9 pour le service Les Glycines de Montenay. 48 sorties culturelles et/ou visites ont été réalisées en 2023 pour Erneé dont 17 pour Les Glycines de Montenay.

En 2023, avec la fusion de l'EHPAD de Montenay au CH d'Ernée, le conseil de vie sociale est devenu une seule instance. Les outils mis en place sur Ernée pour faciliter, inciter l'expression et les échanges au sein des conseils ont été dupliqués sur Les Glycines. Des réunions préparatoires ont également été instaurées pour accompagner et faciliter la parole des résidents dans leur rôle de représentants.

Un nouveau partenariat avec les jeunes et les éducatrices de l'ITEP (institut thérapeutique éducatif et pédagogique d'Andouillé) a débuté en 2023. Ce partenariat s'inscrit dans une continuité des relations intergénérationnelles. Les autres partenariats de territoire se poursuivent avec notamment l'ADAPT de Pontmain, le centre de loisirs d'Ernée ainsi qu'avec les autres établissements accueillant des personnes âgées du territoire. Les partenariats institutionnels se poursuivent également avec les services de la communauté de commune de l'Ernée.

Les patients relevant du secteur sanitaire et qui sont inscrits à l'EHPAD d'Ernée ont la possibilité de participer aux activités proposées sur l'EHPAD (6 patients en 2023). Ces temps permettent de faire une découverte de l'établissement en douceur et in fine de préparer l'entrée. La pair aidance a été expérimentée en 2023, un patient en attente d'entrée à l'EHPAD d'Ernée a la possibilité de venir rencontrer un résident pour un partage d'expérience sur la vie quotidienne en EHPAD.

## **b. Projets réalisés**

### **- Projet socio esthétique**

Projet réalisé dans le cadre de l'appel à projet de la conférence des financeurs. Ces ateliers ont été encadrés par une intervenante professionnelle en socio esthétique, 4 séances par cycle de 4 semaines (3 cycles par structure). Ce projet a été proposé de septembre 2022 à juillet 2023, sur les EHPADs d'Ernée, La Baconnière et Montenay. Une trentaine de personnes ont participé à ces séances, des résidents et des personnes de l'extérieur de plus de 60 ans, des familles ont également participé à ces séances. Le concept parent/enfant en l'occurrence sur ce projet mère/fille est à renouveler.

### **- Projet avec les élèves de 3<sup>ème</sup> SEGPA du collège René Cassin (développer les liens intergénérationnels)**

Dans le champ du développement des partenariats de territoire, les élèves de 3<sup>ème</sup> SEGPA ont participé avec les résidents à différents ateliers sur 6 mois, afin de partager des projets avec les résidents : atelier d'arts plastiques, concours de fresque...

### **- Projet correspondance (favoriser le lien social)**

Pendant 6 mois, toutes les six semaines les résidents des différentes structures d'accueil de Personnes âgées de la communauté de communes ont entretenu une correspondance.

Une rencontre des participants a été organisée le 1<sup>er</sup> juin au Tiers lieu de l'EHPAD de Saint Denis de Gâtines afin de découvrir son correspondant, à ce jour certains résidents entretiennent toujours ce lien créé.

### **- Séjour Saint Mars La Futaie avec nuit passée en gîte (actes de la vie quotidienne)**

En 2023, un séjour en gîte a été organisé avec deux propositions soit de rester sur une journée et/ou de passer une nuit sur place. 7 résidents se sont rendus au gîte sur 5 jours (soit 45 résidents), et 3 ont fait le choix de rester une nuit.

## **7.3. Projets pour l'année à venir**

### **- Projet Culture santé : valoriser l'image du corps, retrouver et se réapproprier une image corporelle positive**

Dans le cadre d'un appel à projet culture santé ARS/DRAC, une danseuse professionnelle est venue initier plusieurs groupes de résidents sur deux semaines avec un restitution finale en décembre 2023. En 2024, des ateliers seront partagés avec les élèves de 3ème SEGPA du collège René Cassin, avec une restitution publique à la salle Clair de Lune d'Ernée.

- Projet EHPA'DANSE

Participation au concours national EHPA' Danse organisé par la Fédération Française de Danse, les résidents ont été acteurs pour la réalisation d'une vidéo d'une minute 30.

## 8. Pôle rééducation/réadaptation

### 8.1. Présentation du service

#### a. Activités principales

Le pôle de rééducation/réadaptation réunit l'ensemble des professions transversales disposant de compétences spécifiques au sein d'un même pôle afin d'optimiser leur coordination et leur mode de fonctionnement sur l'ensemble des secteurs de l'établissement. Les compétences de chacun des professionnels sont à disposition des services et au service des patients et résidents de l'établissement.

#### b. Effectif

Poste	Effectif 2023
Assistante sociale	0,80
Diététicienne	0,90
EAPA	1,00
Ergothérapeute	4,60
IDE	0,25
Masseur-kinésithérapeute	2,00
Aide kiné	1,00
Psychomotricienne	0,8
<b>TOTAL</b>	<b>11,35</b>

#### c. Autres informations

Les agents et thérapeutes du pôle sont intégrés dans plusieurs instances et en sont, pour certaines, les référents :

- Commission liaison alimentaire et nutrition (C.L.A.N.) : 1 diététicienne - référente et animatrice de la commission (3 commissions réalisées)
- Commission des menus : 1 diététicienne - référente et animatrice de la commission (4 commissions réalisées).
- Commission chute : 2 ergothérapeutes – référentes et animatrices de la commission (1 commission réalisée)
- Participation CSIRMT : 1 diététicienne - titulaire ; psychomotricienne - suppléante.
- Commission de suivi des systèmes numériques : Assistante de coordination.
- Groupe de travail sur le plan de formation : Kinésithérapeute coordinateur du pôle.
- Comité éthique : Psychomotricienne.
- Auditeur interne à l'établissement : assistante de coordination du pôle, kinésithérapeute coordinateur du pôle et psychomotricienne.
- Commission sorties complexes : assistante sociale et coordinateur pôle rééducation.

- Groupe de travail DPI sillage GHT : 1 représentant par compétence transversale.
- Démarche Qualité de Vie au Travail (QVT) : 1 formatrice P.R.A.P. ergothérapeute.
- Référent handicap : coordinateur pôle rééducation.
- Membre Directoire : coordinateur du pôle rééducation.
- Membre CPTS : coordinateur pôle rééducation.
- Référente DPI sillage : assistante de coordination pôle rééducation.
- Référente PMSI : assistante de coordination du pôle rééducation.

## 8.2. Activité de l'année

### a. Activité du service (nombre d'actes réalisés ou patients accompagnés).

	SMR	Médecine	Médicosocial
Assistante sociale	764	346	26
Diététicienne	435	145	172
EAPA	919	239	162
Ergothérapie	2016	553	2424
Masseur kinésithérapeute	4657	913	
Psychomotricité			900
Aide kiné (patients accompagnés)	3619		

Durant la période nous constatons une légère diminution de l'activité globale notamment en lien avec la fermeture du SSR D et la fermeture prolongée du SSR A en lien avec la mise en place du Nouveau DPI.

## 8.3. Faits marquants de l'année.

- Réalisation de 3 temps de formation sur l'accompagnement des patients des suites d'un AVC pour les soignants du secteur sanitaire (collaboration ergothérapeute, kinésithérapeute diététicienne) : 46 agents formés.
- Mise en place nouveau DPI en septembre 2023 : participation aux groupes de travail DPI sillage GHT, participation au temps de formation en interne.
- Création et déploiement de l'équipe mobile en ergothérapie opérationnelle depuis le 19/06 : 32 demandes d'intervention en 2023.
- Participation aux groupes de travail concernant la réhabilitation.
- Poursuite de la démarche de prévention chez les personnes diabétique en collaboration avec le pôle santé libéral du Nord-Ouest Mayennais : mise à disposition d'un temps d'EAPA et diététique pour :
  - o Les consultations diabète : 4 consultations réalisées.
  - o La mise en place des ateliers d'éducation à la santé : 3 ateliers réalisés.
- Mise en place d'un pôle d'activités et de soins adaptés (PASA) : intégration d'interventions hebdomadaires d'activités physiques adaptées et de psychomotricité.
- Aménagement d'un nouveau bureau pour les thérapeutes intervenant sur le secteur médicosocial, espace mutualisé avec le pôle vie social.
- Participation à plusieurs temps forts et projets sur le secteur médicosocial : projet jardin thérapeutique, olympiades intergénérationnelles, stage de danse contemporaine pour 3 résidents de l'EHPAD.
- Réalisation de l'audit sur le gaspillage alimentaire.

- Participation et animation d'une table ronde « retour d'expérience sur la mise en place de la télésanté » lors de la journée du numérique en santé à Laval.

#### **8.4. Projets pour l'année à venir**

- Participation à la démarche de certification du secteur sanitaire ;
- Participer à la journée des hôpitaux de proximité dans les Pays de Loire et animer un atelier sur le retour d'expérience de la mise en place de la télésanté.
- Poursuivre le développement de l'équipe mobile en ergothérapie : participation à divers temps de communication auprès de nos acteurs de proximité (Assemblée générale de l'ADMR de Montaudin...).
- Participer à la mise des repas thérapeutiques sur le secteur médicosocial.
- Initier une démarche de réflexion autour de la mise en place de l'hospitalisation à temps partiel sur le secteur sanitaire.
- Participer au projet de réhabilitation de l'établissement.

## **9. SSIAD**

### **9.1. Présentation du service**

#### **a. Activités principales**

Le SSIAD (Service de Soins Infirmiers A Domicile) dispose de 52 places et accueille les patients de plus de 60 ans et les personnes en situation de handicap ou maladie chronique.

Le SSIAD intervient sur prescription médicale.

Il s'agit d'un accompagnement de soins organisé autour d'un projet d'accompagnement personnalisé (PAP) dont les objectifs sont de :

- Faciliter le maintien à domicile,
- Prévenir la perte d'autonomie,
- Éviter l'hospitalisation,
- Faciliter le retour à domicile après l'hospitalisation,
- Retarder une entrée définitive en établissement.

#### **b. Effectif**

<b>Poste</b>	<b>Effectif 2023</b>
IDE Coordinatrice	0,91
IDE	0,91
AS	12,86
Psychologue	0,20
<b>TOTAL</b>	<b>15,37</b>

#### **c. Autres informations**

En 2023, le SSIAD a accueilli 6 élèves aides-soignants de l'IFSO de Laval, de l'IFPS de Fougères et de l'IFAS de Mayenne.

## 9.2. Activité de l'année

### a. Activité du service

	2022	2023	Variation
Places	52	52	0%
Journées réalisées	17 600	17 688	1%
Nombre de places occupées en moyenne	48	48	1%

### b. Projets réalisés

#### - Prévention des chutes

Le SSIAD s'est mutualisé avec l'EHPAD du centre hospitalier d'Ernée pour répondre à l'appel à projet sur la prévention des chutes et la promotion de l'activité physique des seniors par l'intervention d'un enseignant en activité physique adapté (EAPA) de l'association SIEL BLEU.

Cette association a pour objectif de contribuer à l'amélioration du bien-être et de la qualité de vie des personnes fragiles à travers la pratique d'une activité physique adaptée.

8 usagers du SSIAD ont bénéficié d'une visite à domicile d'un EAPA afin d'évaluer l'autonomie, leurs capacités et leur condition physique.

La visite d'une durée d'une heure a permis d'échanger avec la personne sur ses habitudes de vie, sa mobilité et d'évaluer ses capacités physiques via le test physique « SPPB » (quand celui-ci est réalisable). A la fin de la visite, il est envisagé l'éventualité de plusieurs séances à domicile afin de répondre à des besoins spécifiques et/ou d'améliorer la condition physique et le bien-être du bénéficiaire.

Les bilans à domicile ont été appréciés par l'ensemble des bénéficiaires avec un impact sur leur bien-être physique et psycho-social.

#### - Classeur commun avec l'ADMR (secteur Ernée)

Depuis le 1<sup>er</sup> septembre 2023, le SSIAD a mis en place au domicile des usagers bénéficiant de l'ADMR un classeur commun permettant de rassembler les documents de transmissions et de traçabilités des deux services.

## 9.3. Projet pour l'année à venir

- Dispositif Sout'Aidants : Accompagnement individuel à domicile par des professionnels du SSIAD à travers 5 séances d'1h30 (écoute, conseils pratiques, orientation vers des solutions de répit, information)
- Réforme des SSIAD : nouvelle tarification pour les activités de soins
- Préparation de la certification prévue en 2027

## 10. Psychologue – SSIAD & EHPAD Les Glycines

### 10.1. Présentation du service

#### a. Activités principales

Le Service de Soins Infirmiers à Domicile dispose de 52 places. Il assure sur prescription médicale et sur un territoire défini, des prestations de soins infirmiers sous la forme de soins techniques ou de base

relationnels auprès de personnes âgées de 60 ans et plus ou des personnes de moins de 60 ans présentant un handicap ou atteint d'une pathologie chronique.

L'EHPAD Les Glycines accueille 26 résidents.

## b. Effectif

Poste	Effectif 2022
Psychologue - Sanitaire	0,63
Psychologue - EHPAD	1,49
Psychologue - SSIAD	0,20
<b>TOTAL</b>	<b>2,32</b>

## 10.2. Activité de l'année

### a. Activité psychologue

SSIAD :

Nombre de jour travaillés	Nombre de visites à domicile (VAD)	Présence d'un ou plusieurs aidant(s) lors des VAD	Appels téléphoniques
41	77	50	131

- 41 jours travaillés au SSIAD en 2023 dont 1 journée de formation : 3,22 VAD en moyenne par jour travaillé dont 2,60 en présence d'au moins un aidant, 4,65 appels à destination des aidants et usagers en moyenne par jour travaillé. 2 entretiens avec des aidants dans une salle réservée à l'hôpital à leur demande.
- Participation, sauf RDV exceptionnel à l'extérieur, aux réunions d'équipe pluridisciplinaire du jeudi après-midi avec un point sur chaque usager.
- 3 bilans cognitifs réalisés en lien avec des réunions de concertation avec envoi de compte-rendu au médecin traitant.
- Lien avec les partenaires : lien avec le CMP sur des suivis communs ou demandes de suivis. Lien avec la MDA : échanges téléphoniques avec Mme Beaugas + participation à une réunion de concertation à domicile. Mise en lien d'une aidante avec plateforme de répit P3A des aidants sur Laval.
- Lien avec les collègues psychologues de l'hôpital et de l'EHPAD sur des situations transversales à nos services. 2 participations au groupe d'analyse de pratique entre psychologues.
- Participation à un groupe d'échange organisé par le comité éthique le 8/06. Puis, organisation d'une intervention pour restitution à l'équipe avec une petite présentation de l'éthique à l'équipe du SSIAD + échange autour d'une situation du SSIAD.
- Participation au séminaire Psychologie et Vieillesse le 16/11 sur la thématique « Alzheimer et autres maladies neuro-évolutives : Comment (re)-penser l'accompagnement ? »

#### EHPAD Les Glycines, Montenay :

- Evaluation des besoins et mise en œuvre des suivis psychologiques auprès des résidents concernés : en moyenne 7 entretiens individuels par jour travaillé. Bilans psychologiques/neuropsychologiques selon les besoins.
- Entretiens ponctuels avec les aidants familiaux.
- Participation au temps de transmission en équipe pluridisciplinaire entre 13h30 et 14h sur chaque jour travaillé sauf imprévu. Echanges informels avec les équipes sur les difficultés rencontrées, les besoins, les questionnements dans l'accompagnement des résidents.
- Etat des lieux des projets d'accompagnement personnalisés réalisés, recueil des histoires de vie., ajout de documents vierges pouvant servir de recueil de données.
- Animation d'ateliers de mobilisation cognitive
- Formation Sillage : 7 septembre après-midi

#### **b. Projets réalisés**

##### SSIAD :

Poursuivre l'identification de la présence d'un psychologue au sein du SSIAD par les professionnels, les usagers, leur entourage et les acteurs du territoire :

- Présentation de la présence d'une psychologue dans l'équipe dès l'admission par IDE et IDEC. Amélioration du flyer remis aux usagers avec le contact de la psychologue et les missions.
- Poursuite du travail de partenariat avec les acteurs du territoire.
- Participation hebdomadaire à la réunion de synthèse du jeudi afin de favoriser les échanges avec l'équipe sur les situations en cours d'accompagnement par le SSIAD.

Poursuivre les suivis en cours et initier de nouveaux suivis pour les usagers et leur entourage selon les besoins et les demandes au fur et à mesure des évolutions de la situation des personnes et des nouvelles admissions.

Participer à la réalisation et mise en œuvre des projets d'accompagnement personnalisés en coordination avec IDE et IDEC du SSIAD.

##### EHPAD Les Glycines, Montenay :

Poursuivre les suivis en cours et initier de nouveaux suivis pour les usagers et leur entourage selon les besoins et les demandes au fur et à mesure des évolutions de la situation des personnes et des nouvelles entrées.

Etat des lieux concernant les projets d'accompagnement personnalisés

#### **10.3. Projets pour l'année à venir**

##### SSIAD :

- Prévoir des temps de sensibilisation autour des troubles cognitifs et pathologies neurologiques auprès de l'équipe soignante.
- Participer activement aux PAP

##### EHPAD Les Glycines :

- Relancer la formalisation des PAP.
- Être davantage identifiée par les familles/aidants des résidents de l'EHPAD



## Chapitre III. Pôle Expertise et Pharmacie

### 1. Pôle Expertises

#### 1.1. Présentation du service

##### a. Activités principales

Créé en 2021, le Pôle d'Appui Gériatrique et d'Expertise est une équipe transversale et territoriale (composée de professionnels ayant suivi une formation universitaire), qui a pour mission de venir en soutien aux professionnels et aux patients/résidents du CH Ernée et/ou du territoire.

##### Domaines d'expertise :

- Douleur
- Soins palliatifs
- Autonomie des personnes âgées
- Hygiène hospitalière (avec RTH)
- Plaies et cicatrisation
- PRAP
- Sophrologie
- Education thérapeutique



##### b. Effectif

Poste	Effectif 2023
IDE	0,71
Psychologue	0,05
Médecin	0,02
<b>TOTAL</b>	<b>0,78</b>

##### c. Autres informations

###### Mars 2023 :

- Coordination du PAGE confiée à IDE douleur (20 % soit 1 journée / semaine)
- Arrêt des missions extrahospitalières en hygiène car Réseau Territorial d'Hygiène déjà présent sur le territoire

###### Août 2023 :

- Établissement d'une convention entre l'EMSP du CHNM et l'équipe d'appui soins palliatifs du CH Ernée

###### Septembre 2023 :

- Départ de l'IDE plaies et cicatrisation
- Établissement d'une convention entre le CH Ernée et le CH Evron avec mise à disposition de l'IDE hygiéniste à hauteur de 50 % (et 30% pour le CH Ernée)

###### Octobre 2023 :

- Départ Mme BERHAULT Aude, coordinatrice générale des soins
- Suspension des interventions du PAGE à l'extérieur (effective depuis juillet 2023) sauf équipe d'appui SP

- Réduction des temps de détachement (douleur à 10%, soins palliatifs 10 % et hygiène 30 %), suppression temporaire des temps de détachement (sophrologie, éducation thérapeutique et coordination PAGE) en lien avec la pénurie IDE

#### Décembre 2023 :

- Départ IDE sophrologie, et départ annoncé de l'IDE éducation thérapeutique en janvier 2024
- Arrivée de Mme Hamon Magali, coordinatrice générale des soins
- Mise à disposition d'un temps de praticien en hygiène par le CH Laval (1 journée / mois) à compter de janvier 2024

L'année 2023 a été marquée par une diminution ou suppression (pour nécessité de service sur l'été et sur le dernier trimestre) des temps d'expertise en lien avec la pénurie IDE et le départ de professionnels du PAGE. Pour autant, les professionnels du PAGE ont continué à assurer au mieux leurs missions, en fonction des moyens impartis, certaines activités n'ayant pas pu être poursuivies. Néanmoins, l'activité de l'équipe d'appui soins palliatifs du CH Ernée a été maintenue (en fonction des possibilités des professionnels) afin d'honorer les demandes transmises par l'EMSP de Mayenne et ainsi assurer une prise en soins efficace et rapide des patients en soins palliatifs.

## **1.2. Activité de l'année**

### **a. Activité du service**

	<b>2022</b>	<b>2023</b>	<b>Variation</b>
Nb d'interventions extérieures	342	142	↘ 58,5 %
Nb d'interventions internes	374	228	↘ 39,04 %
Nb de conventions PAGE	13	13	0%

### **b. Projets réalisés**

Douleur : évolution du staff soins palliatifs vers staff soins palliatifs et douleur, formation des IDE à l'utilisation de la PCA, formation en hypnoalgésie (IDE douleur), conseils et accompagnement des professionnels, actions de formation douleur (en extra), participation aux staffs SP (en intra et extra), animation du CLUD.

Soins palliatifs : participation aux staffs SP (en intra et extra), diffusion de la culture palliative, compagnonnage des équipes (en intra et extra), participation ponctuelle au comité éthique, animation d'actions de sensibilisation à la loi « Clays Léonetti » en intra avec la collaboration de la psychologue, élaboration d'un partenariat avec EMSP du CHNM.

Psychologie : participation aux staffs de soins palliatifs en intra et extra, contribution avec la création d'une organisation de travail avec l'EMSP du CHNM.

Hygiène hospitalière : développement de la collaboration avec les EOH des autres établissements, création d'un GHT risque infectieux, animation sensibilisation « le port des gants, ce n'est pas automatique », reprise formations nouveaux arrivants et réactivation du Clin (fin d'année 2023).

Plaies et cicatrisation : expertises plaies complexes, mise en place formation « atelier pansement » et « prévention escarres ».

Sophrologie : poursuite des suivis individuels des patients / résidents, mise en place de suivi individuel pour les agents.

Education thérapeutique : mise en place formation pour les AS (réalisation glycémie capillaire), intervention auprès des patients pour prise en charge de stomie digestive, entretien avec patients en amont sortie hôpital (conseils équilibre alimentaire et activités physiques...), participation avec May Santé Lab' à la réalisation d'un nouveau projet d'éducation thérapeutique (à partir du mois d'avril).

Coordination PAGE : élaboration des documents (plaquettes, affiches) relatifs aux missions du PAGE, organisation formation nouveaux arrivants, communication des missions du PAGE (rencontre de 4 établissements conventionnés).

Chaque professionnel du PAGE participe à la démarche qualité.

### **1.3. Projet pour l'année à venir**

Douleur : développer l'activité expertise auprès des patients/résidents et l'activité formation (intra et extra), faire connaître l'hypnose (intérêts, indications et applications dans la prise en charge de la douleur) et diffuser sa pratique au sein de l'établissement, poursuivre la réflexion en vue création d'un groupe douleur au sein du GHT

Soins palliatifs : développer la formation en intra (sensibilisation Claves Léonetti) et participer à l'animation des formations dispensées par l'EMSP du CHNM, poursuivre l'activité staff SP avec souhait d'ouverture du staff à des patients en ville, harmoniser et encadrer l'utilisation des huiles essentielles dans l'accompagnement de fin de vie

Psychologie : poursuivre participations aux staffs soins palliatifs en intra et extra

Hygiène hospitalière : continuer la collaboration avec les correspondants en hygiène, le GHT, les EOH, le RTH, le CPIAS et Dr Suriray (praticien en hygiène), sensibiliser sur les thèmes « la différence entre colonisation et infection », « les infections urinaires », « l'hygiène des mains », création de kit épidémie, poursuivre le partenariat avec le CH Evron

## **2. Pharmacie**

### **2.1. Présentation du service**

Le service se compose d'une assistante administrative, de quatre préparateurs en pharmacie hospitalière et d'un pharmacien. Nos axes de travail sont structurés par le bon usage du médicament et des dispositifs médicaux autour du concept des 5B : dispenser le bon médicament (ou DM) au bon patient à la bonne voie au bon moment et à la bonne dose.

#### **a. Activités principales**

- Dispensation journalière individuelle nominative pour 164 lits d'EHPAD + 90 lits de sanitaire (SMR + médecine) et dispensation hebdomadaire individuelle nominative pour 26 lits d'EHPAD (Montenay),
- Expertise pharmaceutique clinique,
- Préparation des doses à administrer avec reconditionnement et sur-étiquetage,
- Actions de bon usage et mesures de prévention des risques.
- Dispensation globale de médicaments et de dispositifs médicaux.
- Gestion des produits de santé (commande, réception et rangement des produits de santé).
- Visites d'armoires dans les unités de soins du sanitaire. Gestion des prêts de produits de santé.
- Organisation de la logistique des transfusions.
- Prise de mesures de bas de contention.

- Rétrocession de médicaments aux patients ambulatoires.
- Gestion des vigilances sanitaires (matérovigilance et pharmacovigilance) et événements indésirables.
- Préparation des factures à la liquidation.
- Logistique pour les préparations magistrales sous-traités au CH de Laval.
- Gestion des ressources humaines.
- Permanence pharmaceutique le week-end et les jours fériés.
- Participation aux instances de l'établissement (CME-CSIRMT-CSTHv)

## b. Effectif

Poste	Effectif 2023
Médecin	0,80
Préparateur en pharmacie	4,17
Adjoint administratif	1,00
<b>TOTAL</b>	<b>5,97</b>

Une préparatrice en pharmacie hospitalière a été en arrêt maladie du 01/08/2023 au 11/08/2023 et du 30/11 2023 au 31/12/2023. Elle a été remplacée en août par une préparatrice en pharmacie et un aide – préparateur du 08 au 11/08/2023 puis par une préparatrice en pharmacie depuis le 07/11/2023.

## c. Autres informations

L'Ordre des Pharmaciens est venu pour donner son avis sur le renouvellement d'autorisation de la PUI notamment pour l'activité de PDA réalisée pour le site de Montenay. L'Agence Régionale de Santé a été consultée et le renouvellement d'autorisation a été acté.

Le paramétrage de Sillage pour le circuit du médicament a été mis en route à compter du 05 juin.

Un test crise d'origine Cyber a été effectuée avec la présence du pharmacien le 20 juin 2023, un test plan blanc a aussi été effectué avec le pharmacien remplaçant à l'été 2024. Un traceur ciblé sous forme d'audit croisé du circuit du médicament a été effectué avec un pharmacien et un qualicien le 23/11/2023.

## 2.2. Activité de l'année

### a. Activité du service

	2022	2023	Variation
Nombre d'unités reconditionnées	50068	57262	+14.3%
Nombre d'opérations de reconditionnement	299	361	+20.7%
Nombre de prêts de produits de santé entre établissement	9	17	+88%
Nombre de commandes	1452	1673	+15.2%
Nombre de lignes de commandes	4778	4995	+4.5%
Nombre de référence médicamenteuses	1140	1401	+22%
Nombre de références de dispositifs médicaux	375	405	+8%
Nombre de rétrocessions	123	97	-22%
Nb de patients - Rétrocessions	21	18	-15%
Quantité de gaz médical vrac	7396L	3775L	-49%
Nombre de bouteilles O2 B05	47	13	-73%
Nombre de bouteilles O2 B02	10	14	+40%

Nombre de bouteilles MEOPA	5	0	
Nombre de préparations magistrales	14	15	+7.1%
Nombre d'intervention pharmaceutiques	87	Non enregistrées	nouveau logiciel Sillage
Nombre de conciliations médicamenteuses d'entrées avec Hospiville®	7	14	+50%
Nombre de notes de services réalisées		25	
Nombre de déclaration de pharmacovigilance déclarées au CRPV		9	
Nombre de déclaration de matériovigilance déclarées au CRPV		6	

## b. Projets réalisés

Dispensation des médicaments à Montenay en DHIN, nettoyage des rayonnages de la pharmacie et des piluliers de tout l'EHPAD. Visites d'armoires en sanitaire. DJIN informatisée avec Sillage : 27 lits en 2023 sans retranscription papier. 745 équivalents proposés dans le livret des équivalents 2023-2025. Les formations gaz médicaux et MEOPA ont été annulées vu l'indisponibilité de ALSF, 9 formations Never-Event Bon Usage des anticoagulants ont été réalisées en mars 2023 avec 36 IDE +EIDE formées, 2 formations Never-Event (administration insuline, circuit KCl inj, methotrexate oral, anticoagulant, circuit des bouteilles de gaz à usage médical+rappel information sur le médicament et procédure matério/pharmacovigilance) ont été effectuées pour 5 IDE et 2 cadres de santé. Les EPP prescriptions médicamenteuses chez le sujet âgé et antibiothérapie ont été réalisées dans le cadre du CAQES et des IQSS. La politique de la qualité de la prise en charge médicamenteuse a été finalisée en fin d'année.

### 2.3. Projet pour l'année à venir

- Déménagement des dispositifs médicaux pour placer les nouveaux postes de cueillette + DJIN informatisée avec Sillage pour tout l'établissement sans retranscription papier. Dénomination de toutes les étiquettes des médicaments avec leur DCI.
- Accueil d'une nouvelle pharmacienne et arrêt des astreintes pharmaceutiques de week-end et jour fériés.

## Chapitre IV. Activités Logistique, Technique et de Sécurité

### 1. Services Logistique

#### 1.1. Présentation du service

##### a. Activités principales

###### Du magasinier responsable du service :

- Gestion des magasins produits alimentaires, produits d'entretien, diététique, vaisselle et changes.
- Saisie et passation des commandes magasin + certaines de la cuisine, gestion de la traçabilité. Réceptions physiques et informatiques, sorties de stocks, inventaires, dépouillement factures + réceptions pour la pharmacie, les services techniques, les services économiques...
- Animation et responsabilité du service logistique, planning mensuel, réunion hebdomadaire des services économiques, réunion des responsables...

###### Des agents logistiques du service :

Les quatre agents assurent le fonctionnement du service selon un roulement établi. Le rôle de ces agents est l'acheminement des repas, du linge, des chariots pharmacie, la gestion du circuit poubelle et la mise à disposition des biens dans les services en fonction de la demande.

##### b. Effectif

Poste	Effectif 2023
Responsable	1,00
Agent logistique	4,00
<b>TOTAL</b>	<b>5,00</b>

##### c. Autres informations

Depuis le début de l'année 2024, les agents logistiques assurent la livraison des repas et du linge résident pour le compte de l'EHPAD de Montenay et La Baconnière + le linge résidents de St Denis de Gastines.

#### 1.2. Activité de l'année

##### a. Activité du service

###### En termes de réceptions

	2022	2023	Variation
Nb de réceptions - magasin général	364	382	+4.71%
Nb de réceptions - pharmacie	1456	1694	+14.05%
Nb de réceptions - blanchisserie	17	14	-17,65%

On constate une augmentation générale du nombre globale de réceptions. Certainement dû au fait que Montenay soit rattaché au CH ERNEE et que la production des repas et que la livraison du linge est assurée par nos services pour l'EHPAD de La Baconnière.

- Consommation des DASRI

Mise en œuvre d'indicateurs de suivi des déchets à risques avec un comparatif avec l'année 2021 :

	<b>2022</b>	<b>2023</b>	<b>Variation</b>
Poids/Année (kg)	936	768	-168

Globalement la consommation des DASRI est à la baisse. Ceci est lié en partie à la politique actuelle et générale qui vise à diminuer la production de ces déchets.

**b. Projets réalisés**

Un constat a été fait au cours de l'année 2023 selon lequel la fusion avec Montenay, les nouveaux chariots repas plus lourds, le recentrage des missions (gestion des produits diététiques au magasin en lieu et place de la pharmacie), le respect des règles d'hygiène et de traçabilité en lien avec la certification, le transport des chariots médicaments 2 par 2 par les couloirs, les règles de sécurité routière (rouler avec le camion portes fermées), génèrent une augmentation de la charge de travail avec des heures supplémentaires, des risques de TMS (hyperextension), des risques d'accidents lors des manutentions.

La mise en place de tournées logistiques inter établissements est également consommatrice de temps.

Le projet principal de l'année a donc été de renforcer le service logistique par la création d'un poste supplémentaire (+ 1.13 ETP) et de redéfinir les missions de chacun afin de réaliser les tâches dans les délais impartis et dans le respect des conditions d'hygiène et de sécurité. Récupérer des tâches logistiques qui avaient glissées sur d'autres services (piles au service technique – diététique en pharmacie).

Une tournée logistique supplémentaire a été mise en place 3 fois par semaine pour le transport du linge résident de Montenay dès le 1er novembre 2023 (précédemment effectué par le CHNM), pour l'EHPAD de la Baconnière, ainsi que pour celui de St Denis de Gastines depuis le 28 mars 2024.

Le transport repas des EHPAD de la Baconnière et Montenay 6 jours sur 7 est également assuré par la logistique depuis le 4 décembre 2023.

**1.3. Projet pour l'année à venir**

- Trouver une organisation et définir un circuit adéquat pour le ramassage des bio-déchets. En parallèle, développer le logiciel SASHA au niveau du magasin pour la traçabilité du nettoyage (poubelle, chariots, locaux de stockage...)
- Déployer le projet de dématérialisation des commandes logistiques (alimentaire, entretien, vaisselle) et ce afin d'éviter tout retard dans la transmission des commandes des services. Et élargir l'utilisation des nouvelles douchettes Newac afin d'effectuer instantanément toutes les sorties de stocks.

## 2. Services Techniques

**2.1. Présentation du service**

**a. Activités principales**

Le service technique rassemble les activités relatives aux travaux, à la maintenance, à la sécurité incendie de l'établissement et de ses différents bâtiments.

## b. Effectif

Poste	Effectif 2023
Responsable	1,00
Agent des services techniques	4.90
<b>TOTAL</b>	<b>5,54</b>

## c. Astreintes

Nombre d'interventions en astreinte 2023 : 140 (contre 121 en 2022).

Soit un nombre d'appel en astreinte en augmentation de 19 interventions à noter 10 interventions pour la maison de retraite des Ormeaux à la Baconnière.

## 2.2. Activité de l'année

### a. Activité du service

	2021	2022	Variation
Bons techniques	3 526	3 910	+11%
Nb de véhicules	2	2	-

Les bons techniques sont répartis selon des catégories :

	2022	2023
Entretien matériels	967	1025
Electricité	550	584
Entretien bâtiment	498	507
Autre type d'intervention	1 511	1 794
<b>TOTAL</b>	<b>3 526</b>	<b>3 910</b>

### b. Projets réalisés

- Espace fumeur mettre voilure
- Terrasse extension mettre voilure
- Réfection couloir UHR
- Remplacement des mains courantes en SSR A
- Remplacement des échangeurs à plaques eau chaude sanitaire cuisine et SSR A ; Med C
- Climatisation salle à manger des Oliviers en Aile C
- Climatisation salle à manger des Orangers en Aile C
- Déploiement de E. Carnet et suivi du projet
- Sécurisation de l'Hôpital
- Reprise des faux plafonds Montenay
- Barrière de jardin aux Oliviers
- Transformation office des Oliviers aile A en bureau pour la rééducation
- Installation électrique pour 2 véhicules électriques au SSIAD
- Installation des laves bassin en sanitaire
- Remplacement des serrures en EHPAD
- Virtualisation du système téléphonie (autocom)
- Installation de télévision dans toute les chambres du sanitaire



### 2.3. Projet pour l'année à venir

- Reprise carrelage office des Oliviers (Ent BOISBOUVIER)
- Reprise carrelage cuisine (Ent BOISBOUVIER)
- Reprise jardinière EHPAD (Ent HEUDE)
- Alimentation électrique nouveaux séchoir (Ent EIFFAGE)
- Mise en service logicielle GLPI
- Réorganisation service technique en rapport avec GLPI
- Mise en place téléphone DECT les Glycines
- Installation d'ombrières photovoltaïques
- Installation de stores sur les fenêtres de l'accueil de jour (Ent LVR)
- Remplacement de la toiture véranda blanchisserie (Ent IDM)
- Remplacement dalle caillebotis terrasse les Glycines

## 3. Services Blanchisserie

### 3.1. Présentation du service

#### a. Activités principales

L'activité principale du service blanchisserie, est le traitement du linge résident en interne et à d'autres établissements d'hébergement du territoire.

#### b. Effectif

Poste	Effectif 2023
Responsable	0,50
Agents de blanchisserie	4,15
<b>TOTAL</b>	<b>4,65</b>

#### c. Autres informations

1 agent du service a travaillé en mi-temps thérapeutique toute l'année 2023.

### 3.2. Activité de l'année

#### a. Activité du service

	2022	2023	Variation
Kilos de linges traités au CH ERNEE et au CHNM	225 398	229 582	+2%
Kilos de linge résidents traités au CH ERNEE + articles de ménage		82 472	

#### b. Projets réalisés

Au cours de l'année 2023, nous avons :

- Externalisation le linge plat, éponges et vêtements professionnelles vers la blanchisserie du CHNM (Centre Hospitalier du Nord Mayenne) depuis le 02/01/2023.
- Marquage et traitement du linge résident de l'EHPAD de MONTENAY depuis le 02/01/2023.
- Mise en place la distribution du linge résident en chariot à compartiment, pour les Ehpads « les glycines » de MONTENAY et d'ERNEE depuis le 01/06/2023.

- Marquage du linge résident de l'EHPAD « les Ormeaux » de la BACONNIERE.
- Mise en place un vide dressing à l'entrée de la blanchisserie (ouvert aux équipes soignantes et aux familles).
- Mise en place des attaches rilsan pour les filets de gants de toilette et d'articles de ménage.
- Présentation et essais de différents modèles d'exosquelettes.

### 3.3. Projet pour l'année à venir

Pour l'année à venir nous allons :

- Effectuer le traitement du linge de l'EHPAD « les Ormeaux » de la BACONNIERE au 03/01/2024.
- Réaliser le marquage du linge des résidents de l'EHPAD « Bellevue » de SAINT DENIS DE GASTINES à compter du 08/01/2024.
- Réaliser le traitement du linge des résidents de l'EHPAD « Bellevue » de SAINT DENIS DE GASTINES à compter du 25/03/2024.
- Les transports de linge en chariot, pour les EHPADs de MONTENAY, la BACONNIERE et SAINT DENIS DE GASTINES seront assurés tous les lundis mercredi et vendredis par le service logistique.
- Acquisition d'un 3<sup>ème</sup> séchoir (33 kg)
- Aménagement de la toiture de la véranda de la blanchisserie.
- Acquisition d'un premier exosquelette à la blanchisserie à compter du 19/03/2024.

## 4. Service restauration

### 4.1. Présentation du service

#### a. Activités principales

Le service cuisine dispose de 15 agents. Le service cuisine est ouvert 7 jour/7 toute l'année.

Le service cuisine dispose de 15 agents. Le service cuisine est ouvert 7 jour/7 toute l'année.

Le service produit environ 620 repas par jour répartis de la manière suivante :

- 500 repas pour le CH (Self compris)
- 50 repas pour l'EHPAD des glycines à Montenay
- 70 à 110 repas pour les repas à domicile.
- 90 repas pour l'EHPAD de St Denis de Gastines au mois de JANVIER.
- 98 repas pour l'EHPAD de La Baconnière depuis le mois de DECEMBRE.

Le service dispose depuis 2005 d'un agrément pour la réalisation et la vente de repas à l'extérieur.  
(Agrément n°F53.096.07.ISV)

#### b. Effectifs

Poste	Effectif 2023
Responsable	1,00
Agents de cuisine	14,05
<b>TOTAL</b>	<b>15,05</b>

- 1 Technicien hospitalier
- 1 Agent de maîtrise

- 1 Ouvrier professionnel 1 classe
- 9 Ouvriers professionnel 2 classe
- 2 Agents de service hospitalier

Les effectifs sont répartis de la manière suivante :

Lundi – Mardi – Mercredi	9 personnes
Jeudi - Vendredi	10 personnes
Samedi	4 personnes
Dimanche	2 personnes

### c. Autres informations

- Formation CESU : 2 Agents
- Formation HACCP : Tous les agents
- Formation incendie : Tous les agents

## 4.2. Activité de l'année

### a. Activité du service

	2022	2023	Variation
Nombre de repas produits	224 231	235 231	+5%

### b. Projets réalisés

- Fabrication des repas de l'EHPAD de st Denis de Gastines (JANVIER ET FEVRIER)
- Fabrication des repas de La Baconnière depuis Décembre 2023.
- Début de choix du nouveau marché GHT Viande fraîche.
- Amélioration des menus.
- Suivi des produits en tension et anticipation des risques de rupture d'approvisionnement.
- Dématérialisation du système de traçabilité (prise de température, plan de nettoyage...).
- Mise en place de textures modifiées le week-end.
- Suivi de l'envolée des prix et réalisation des menus en conséquence.

### 4.3. Projet pour l'année à venir

- Mise en place d'un logiciel de prise de commande.
- Participer et s'impliquer dans les groupes de travail et suivre les marchés qui en déclinent.
- Suivre les unités d'œuvre du service restauration avec le service économique.
- Développement de la commission de nutrition pour continuer la réflexion sur la réduction du gaspillage alimentaire.
- Continuité du travail sur la loi EGALIM.
- Continuité du travail sur la réhabilitation de la cuisine centrale.

## 5. Service bionettoyage

### 5.1. Présentation du service

#### a. Activités principales

L'activité principale du service de bionettoyage est d'assurer l'entretien des locaux communs de l'établissement.

L'entretien des chambres est réalisé par le personnel soignant, seul, le décapage des sols de celles-ci est assuré par les agents du bio nettoyage et aidé d'un agent des services de soins.

L'entretien des vitres est assuré par un prestataire extérieur.

#### b. Effectif

Poste	Effectif 2023
Responsable	0,50
Agent d'entretien	7,57
<b>TOTAL</b>	<b>8,07</b>

### 5.2. Activité de l'année

#### a. Activité du service

	2022	2023	Variation
Surfaces des locaux	16 613	16 613	0%

#### b. Projets réalisés

Le service entretien a assuré :

- La continuité du décapage des chambres de l'EHPAD
- Un test, pour le suivi des traçabilités avec le logiciel « Sasha » sur PC, afin d'analyser les dysfonctionnements et prévoir faire des modifications si nécessaires.

### 5.3. Projet pour l'année à venir

- Acquisition de tablettes pour le logiciel « Sasha » car n'était pas adapté pour un PC portable

## 6. Sécurité incendie, prévention des biens et des personnes

### 6.1. Présentation du service

#### a. Activités principales

L'activité principale est la sécurité incendie dans son intégralité (rondes, formation du personnel, accompagnement des prestataires lors des maintenances et des dépannages) avec une mission biomédicale.

L'accompagnement des prestataires lors de contrôles réglementaire ou lors de maintenance et le suivi de leur intervention font également partie des missions du service.

## b. Effectif

Poste	Effectif 2023
Technicien Hospitalier	1,00
<b>TOTAL</b>	<b>1,00</b>

Présence d'un SSIAP 2 en journée et 5 agents SSIAP1 (agents du service technique).

## 6.2. Activité de l'année

### a. Activité du service

#### - Incendie

	Formations initiales	Recyclages
Nb de formation incendie réalisées	3	23
Nb d'agents formés	21	162

Soit un total de 167 agents de formés pour 43 heures de formations dispensées.

Nouvelle organisation depuis octobre 2023, la formation incendie « flash » directement dans les services au plus près des équipes et plus pertinent en fonction du service de soin ou non et en fonction de leur risque propre et de leur mission en cas d'incendie.

Un Exercice incendie a été réalisé aux Lilas.

Préparation des 2 commissions de sécurité pour le Centre Hospitalier d'Ernée et Les Glycines.

#### - Contrôles règlementaires :

Prise en main et utilisation de e-carnet :

- 6 contrôles règlementaires d'effectués (dès réception mis à jour des levées d'observation via e-carnet)
- 4 visites de maintenances préventives

#### - PSE (Plan de sécurisation de l'établissement) :

La rédaction et la diffusion en interne de notre plan de sécurisation de l'établissement.

## 6.3. Projet pour l'année à venir

Assurer la planification et l'organisation de 4 exercices incendie avec le Retex correspondant avec les agents.

## Chapitre V. Activité de ressources et de gestion

### 1. Direction

#### 1.1. Présentation du service

##### a. Activités principales

La Direction assure la gestion et le pilotage stratégique de l'établissement, suivant la ligne de conduite inscrite dans le cadre du dialogue de gestion avec les autorités de tutelle, et l'écriture du projet d'établissement.

C'est l'organe de gouvernance du CH, en lien avec les instances collégiales.

En outre, le service de la Direction mène des projets relatifs aux affaires générales et à la communication institutionnelle.

##### b. Effectif

Poste	Effectif 2023
Directeur	0,26
Assistante de direction	0,70
<b>TOTAL</b>	<b>0,96*</b>

\* Passage de 3,27 ETP à 0,96 ETP en raison d'une diminution de temps de travail de l'assistante de Direction, et de l'intérim de Direction du 13/03/2023 au 31/12/2023.

##### c. Autres informations

#### 1.2. Activité de l'année

##### a. Activité du service

	2022	2023	Variation
Nbre de réunions liées aux instances de gouvernance*	30	36	+6
Nombre de réunions dans le cadre du dialogue social	3	4	+1
Nombre d'autorisations d'activités			

\* CSE/F3SCT (hors visites)/CME&Directoire/CSIRMT/CDU/CVS/Conseil de Surveillance

##### b. Projets réalisés

Evolution de la gouvernance : les instances de gouvernance ont rendu un avis favorable à la convention de Direction commune entre l'établissement et le Centre Hospitalier de Laval, avec une prise d'effet au 01/09/2023. Une charte de gouvernance a été rédigée dans ce cadre.

Le Conseil de Surveillance a rendu un avis favorable à la prorogation du projet d'établissement 2018-2022 dont le renouvellement n'a pas été engagé sur l'année 2023, en raison de la période d'intérim de Direction.

En vue de la préparation des renouvellements d'autorisation d'activité, l'ARS a arrêté la répartition suivante pour l'activité de SMR :

- Mention polyvalent : 33 lits
- Mention Gériatrie : 30 lits

Une reconnaissance pour une activité d'expertise : unité de soins dédiée aux personnes en état végétatif chronique ou en état pauci-relationnel (EVC-EPR) : 6 lits

Le CPOM Sanitaire a été prorogé par voie d'avenant jusqu'au 31/12/2024.

La démarche dans le cadre du projet de réhabilitation secteur sanitaire et EHPAD s'est poursuivie avec la mise en place de 9 groupes de travail, permettant la participation de 89 professionnels, avec une mise en exergue des besoins et mise en forme par l'assistance à maîtrise d'ouvrage.

Afin d'améliorer la communication et la visibilité du CH sur le territoire, la Direction a lancé un marché en novembre 2023 dans le cadre de la création d'un site internet et de refonte de l'intranet.

### **1.3. Projet pour l'année à venir**

#### **a. Projets liés aux affaires générales**

L'établissement devra procéder dès février 2024 à une nouvelle visite de certification, pour le secteur sanitaire, faisant suite aux résultats de la précédente visite, attribués en octobre 2022 (certification sous condition).

La Direction devra porter une réflexion globale quant à la rédaction de son projet d'établissement avec l'arrivée de la nouvelle directrice-déléguée.

Dans le cadre du dialogue de gestion avec les tutelles, l'établissement devra contractualiser avec l'ARS et le département un CPOM médico-social = Contrat Pluriannuel d'Objectif et de Moyen, dès 2024 (nouveau – remplace la convention tripartite).

En lien avec la réforme des autorisations, et la diffusion du Projet Régional de Santé - PRS 3, l'établissement devra procéder en 2024 au renouvellement du dossier d'autorisation de médecine et déposer une nouvelle demande d'autorisation pour l'activité de Soins Médicaux et de Réadaptation (SMR), tout en envisageant une réflexion sur l'hospitalisation à temps partiel pour ces 2 activités.

L'établissement devra procéder au renouvellement de ses représentants à la CME et la CSIRMT, la durée du mandat arrivant à échéance fin 2024.

#### **b. Projets liés à la communication institutionnelle**

Suite au retour des offres dans le cadre du marché pour la création d'un site internet et la refonte de l'intranet, l'établissement devra arrêter son choix de prestataire pour envisager le travail d'accompagnement nécessaire au déploiement des sites, marqué dans un premier temps par la refonte du logo de l'établissement.

## **2. Service Qualité & Gestion des risques**

### **2.1. Présentation du service**

#### **a. Activités principales**

Le service qualité et gestion des risques a pour mission de :

- Garantir la mise en œuvre de la Politique Qualité et Gestion des Risques de l'établissement en pilotant de façon active le Programme d'Amélioration Continue de la Qualité et de la Sécurité des Soins (PACQSS) qui est retrouvé sous forme de plans d'actions

- Apporter un soutien méthodologique aux personnes ressource de l'établissement
- Assurer le relai entre la Commission Médicale d'Etablissement (CME), le Comité de Pilotage (COPIIL Qualité) et l'ensemble des acteurs engagés dans la mise en œuvre des plans d'actions
- Centraliser l'ensemble des éléments permettant le bon déroulement de la Certification pour le secteur sanitaire et de l'Evaluation pour le secteur médico-social
- Assurer la veille réglementaire et documentaire
- Gérer les demandes d'accès au dossier médical

## b. Effectif

Poste	Effectif 2023
Ingénieur	1,90
Adjoint des cadres	1,00
<b>TOTAL</b>	<b>2,90</b>

## 2.2. Activité de l'année

### a. Activité du service

	2022	2023	Variation
Nombre de sessions de formation qualité	7	4	
- Nombre d'agents formés	36	19	
Nombre de documents mis à jour <i>Diminution sur 2023 due à la forte mise à jour en 2022</i>	447	161	
Nombre d'événements indésirables déclarés	953	652	
- Nombre de RETEX réalisé	14	9	
Nombre de café qualité animés <i>Décision de diminuer le nombre d'interventions pour alterner les secteurs</i>	126	86	
Nombre de questionnaire de satisfaction saisi	214	285	
Nombre d'exercices organisés (cybersécurité, plan blanc, incendie, urgences vitales)	0	9	

### b. Projets réalisés

#### - Certification du secteur sanitaire

En 2022, le résultat de la certification était une certification sous condition avec une nouvelle visite programmée sur le 1<sup>er</sup> trimestre 2024. Durant l'année 2023, le service qualité a mis tout en œuvre pour préparer cette nouvelle visite et répondre aux attentes du référentiel HAS V2024.

#### - Semaine Santé Sécurité Patient

Comme chaque année, le ministère chargé de la santé lance une campagne sur la sécurité des patients qui dure une semaine en Novembre. Cette campagne est organisée avec la participation de tous les acteurs de santé volontaires, à tous les échelons territoriaux et dans les secteurs d'activité (ville, établissements sanitaires et médico-sociaux).

Chaque année, l'objectif de cette campagne est de promouvoir l'implication des patients, des personnes accompagnées, des usagers et des professionnels de santé autour de thématiques fortes en faveur de la sécurité des patients.



La semaine s'est déroulée du 20 au 24 novembre 2023, les thèmes suivants ont été proposés :

- Parcours patient (questionnaires auprès des patients et résidents)
- Parole de l'usager (messages sur les fonds d'écran des ordinateurs de l'établissement)
- Gestion du risque infectieux (sensibilisation aux ASH sur le port des gants et le nettoyage)

Chaque année, l'objectif de cette campagne est de promouvoir l'implication des patients, des personnes accompagnées, des usagers et des professionnels de santé autour de thématiques fortes en faveur de la sécurité des patients.

- Suivi du planning de sensibilisation de 2023

En 2023, un planning de sensibilisation sur différents thèmes a été réalisé. Le service qualité a piloté le suivi et la mise en place de ces sensibilisations. Certains thèmes ont été abordés lors des cafés qualité comme l'identitovigilance et la confidentialité et le secret professionnel.

- Mise en place et organisations d'exercice de mise en situation

Au cours de l'année 2023, différents exercices ont été mis en place sous forme d'Évaluation de Pratique Professionnelle : Exercices incendie, exercice Plan Blanc, Exercice de cybersécurité et exercices Urgence Vitale. Ces différents exercices ont été organisés en collaboration avec des professionnels « métier » de ces thèmes.

- Formalisations des Évaluations des Pratiques Professionnelles

Durant l'année 2023, les différents audits, enquêtes, réalisés au sein de l'établissement ont été formalisés en s'appuyant sur des fiches projet et un tableau de suivi. Après chaque Évaluation de Pratiques Professionnelles, un affichage des résultats (points forts, points à améliorer et axes d'améliorations) est réalisé dans les services concernés et mis à disposition sur Ageval.

### **2.3. Projets pour l'année à venir**

- Déploiement du logiciel SASHA

Depuis 2022, les traçabilités sont majoritairement enregistrées par un fichier Excel qui ne sécurise pas totalement les données de l'établissement. Le logiciel SASHA devait être déployé durant l'année 2023 mais le projet a été décalé à l'année 2024.

- Certification du secteur sanitaire

La nouvelle visite de certification est annoncée pour février 2024. De ce fait, tout au long de l'année 2023 un programme d'audit interne devra être suivi afin d'identifier les différents écarts qui persistent suite à la première visite de certification.

- Préparation de la visite d'évaluation du secteur médico-social

La visite étant prévue sur le 1<sup>er</sup> trimestre 2024, le début de cette même année va être orchestré par l'accompagnement des professionnels. Différents types d'audits ont été organisés : Patient traceur, accompagné traceur, observation, audits dossier...

- Évaluation du secteur médico-social

La visite étant prévue en 2027, l'année 2024 servira pour finir la réalisation de l'état des lieux commencé en 2023 sur les différentes thématiques du référentiel. Un plan d'action sera défini pour que les écarts constatés soient levés.

### 3. Service Finances et Admissions

#### 3.1. Présentation du service

##### a. Activités principales

Le service des finances et des admissions réalise les missions suivantes :

- D'élaborer en lien avec les autres services, le budget prévisionnel pour l'ensemble des budgets de l'établissement, de le suivre (suivi budgétaire, décision modificative, virement de crédit...) et d'établir le compte financier,
- D'élaborer les tableaux de bord de reporting et la comptabilité analytique réglementaire (RTC),
- D'aider les instances et la direction à la prise de décision sur les projets,
- De répondre aux enquêtes réglementaires (SIH, ODT...),
- D'accueil physique et téléphonique des usagers,
- De gérer les admissions de patients et résidents,
- De réaliser la facturation des séjours de l'ensemble des secteurs de l'établissement (sanitaire et EHPAD) et le paiement de certaines factures.

##### b. Effectif

Poste	Effectif 2023
Responsable	1,14
Responsable adjoint	0,82
Agent d'accueil et d'admissions	2,89
<b>TOTAL</b>	<b>4,85</b>

Les responsables de service interviennent également sur l'EHPAD autonome de La Baconnière sur des missions spécifiques : budget, fusion, Plan Pluriannuel d'Investissement projet construction...

##### c. Autres informations

Le service des admissions prend en charge les admissions sur le secteur sanitaire et sur l'EHPAD avec des horaires d'accueil différents :

- Hôpital : du lundi au vendredi de 8h30 à 17h30 (pour répondre aux besoins des services),
- EHPAD : du lundi au vendredi de 13h45 à 16h45.

Par ailleurs, en 2023, l'encadrant du service de l'accueil-admission a été en formation d'adaptation à l'emploi de mai 2023 à février 2024 à raison d'environ 5 jours par mois.

#### 3.2. Activité de l'année

##### a. Activité du service

	2022	2023	Variation
Nb de demandes de transports	1 147	1 155	1%
Nb de journées de chambres individuelles facturées	5 540	5 865	6%
Nb d'entrées réalisées (IEP) - Sanitaire	778	885	14%
Nb d'entrées réalisées (IEP) - EHPAD	161	151	-6%

\* La facturation de la chambre individuelle a démarré en novembre 2021 et est devenu pleinement opérationnelle à compter de février 2022

## **b. Projets réalisés**

- Janvier : Mise à jour de la signalétique de l'EHPAD
- Février : Mise en place du paiement par Carte Bancaire à l'accueil de l'hôpital (régie)
- Février à mai : Participation aux ateliers de l'OND dans le cadre de la préparation à la mise en œuvre de ROC MCO
- Avril : Participation aux groupes de travail sur le projet de réhabilitation de l'établissement
- Avril : Mise en œuvre du tarif payant à l'EHPAD
- Juillet : Mise en œuvre de la prestation télévision intégrée à l'hôpital d'Ernée
- Août : Réaménagement de l'accueil hôpital et EHPAD afin d'améliorer la confidentialité et l'ergonomie des postes (double écran, cloison...)
- Septembre : Déploiement du nouveau DPI Sillage
- Décembre : Début des travaux pour la mise en œuvre du flux bidirectionnel

### **3.3. Projet pour l'année à venir**

- Mise en place de la « Préadmission »

A compter de janvier 2024, le service des admissions propose la possibilité de faire des préadmissions pour les patients qui arriveraient en dehors des heures d'ouverture de l'accueil. Ceci a pour but de faciliter le travail des IDE qui n'auront plus à faire les formalités administratives dans médiane pour l'entrée du patient. Elles n'auront que la validation de l'entrée à faire.

- Mise en place Remboursement Organisme Complémentaire (ROC)

L'établissement s'est inscrit dans la démarche du projet ROC afin d'améliorer la dématérialisation des démarches vers les mutuelles. Ce projet devrait aboutir avec une mise en œuvre effective au 1<sup>er</sup> trimestre 2024 pour le secteur de la Médecine. La partie relevant du secteur du SMR est programmée au 1<sup>er</sup> trimestre 2025.

- Mise en place du flux bidirectionnel entre Médiane et Sillage

Les travaux relatifs à la mise en œuvre de ce flux ont débuté en décembre 2023 mais des dysfonctionnements empêchent l'opérationnalité de ce système. L'objectif est d'avoir un flux opérationnel d'ici fin avril 2024.

- Signalétique EHPAD et hôpital

Une nouvelle mise à jour de la signalétique va être réalisée en 2024 avec notamment à l'extérieur de l'EHPAD des nouveaux panneaux pour améliorer la lisibilité des accès mais également à l'accueil de l'hôpital avec la mise en place de « petits pas » pour orienter les visiteurs vers l'ascenseur.

- Poursuite du déploiement du contrôle de gestion

Avec la mise en œuvre de cette fonction, le Centre Hospitalier souhaite se doter d'outils d'analyse pour améliorer le pilotage de l'établissement. Cette mission est portée par M. Plantet Benoit à hauteur de 30% de son temps financé par le GHT.

## **4. Secrétariat Médical & Information Médicale**

### **4.1. Présentation du service**

#### **a. Activités principales**

Le service du secrétariat médical et de l'information médicale réalise les missions suivantes :

- Tenue à jour des dossiers des patients (enregistrement, classement, archivage, ...),

- Traitement des courriers médicaux et envoi du courrier de sortie,
- Mise à jour d'un fichier Excel « ARCHIVES DOSSIERS ACTIFS » et enregistrement de la date du dernier séjour à la sortie d'hospitalisation d'un patient,
- Participation à l'identitovigilance en vérifiant les informations administratives saisies sur le logiciel métier,
- Participation à la gestion des demandes extérieures d'accès au dossier médical d'un patient selon une procédure établie au sein de l'établissement,
- Référente de l'archivage des dossiers médicaux,
- Codage des séjours PMSI des services de Médecine et SSR avec l'envoi des données mensuellement selon la réglementation en vigueur (séjour en Médecine et RHA en SSR),
- Optimisation du codage des séjours par le biais d'une revue des dossiers en fonction des disponibilités du service.

#### b. Effectif

Poste	Effectif 2023
Assistante Médico-Administrative (FF TIM SSR)	1,00
IDE (FF TIM MCO)	0,40
IDE (FF AMA)	0,81
<b>TOTAL</b>	<b>2,21</b>

Une IDE du service de Médecine a débuté un bilan de compétence afin de déterminer ses possibilités d'évolution professionnelle. Elle est intervenue à hauteur d'un 65% au secrétariat médical sur le secteur de la médecine et est partie en formation à compter de septembre 2023 pour 9 mois.

#### c. Autres informations

L'année 2023 a permis de continuer le nettoyage des archives médicales avec la destruction de dossiers en cours d'année conformément à la réglementation en vigueur.

### 4.2. Activité de l'année

#### a. Activité du service

	2022	2023	Variation
Nb de séjours codés MCO	388	460	+18%
Nb de RH codés SSR	3 093	2 971	-4%
Délai moyen rédaction du courrier de sorties (en jours)	10	30	+200%

#### b. Projets réalisés

- Déploiement du nouveau DPI Sillage à compter de septembre 2023
- Déploiement du nouveau logiciel de codage CORA à compter d'octobre 2023

### 4.3. Projet pour l'année à venir

- Déploiement de l'envoi dématérialisé LIFEN

A compter de janvier 2024, le secrétariat médical déploiera l'envoi des documents via LIFEN pour les patients dans leur DMP « Mon espace santé » et les professionnels de santé via MSS Santé ou Apycript. Cet envoi sera systématisé dès la validation des documents par les médecins dans le DPI Sillage

- Progressions des travaux de remise à plat des archives médicales

L'établissement continuera sa reprise des archives médicales pour le secteur sanitaire et celui de l'EHPAD. Sur le secteur de l'hôpital, il reste désormais les années 2002 à 2013 à reprendre. Quant à l'EHPAD, il reste un gros travail de nettoyage des archives avec un local en mauvais état.

## 5. Service Ressources Humaines

### 5.1. Présentation du service

#### a. Activités principales

Le Service Ressources Humaines assure la gestion d'environ 330 professionnels au CH d'Ernée et il a pour mission :

- d'assurer à l'établissement la disponibilité des bonnes ressources (en nombre et en compétence) au bon endroit et au bon moment dans le respect des budgets alloués,
- d'assurer la mise en œuvre et le respect des réglementations de la Fonction Publique Hospitalière, du code de la santé publique et des textes divers concernant le personnel,
- de participer et de veiller à l'amélioration des organisations et des conditions de travail,
- d'assurer la Formation continue des personnels et le développement des compétences.

#### b. Effectif

Postes	Effectif réel 2022	Effectif réel 2023
Responsable RH	0,93	1,00
Référents RH	1,93	2,00
Gestionnaires RH	1,44	1,22
<b>TOTAL</b>	<b>4,30</b>	<b>4,22</b>

L'absence prolongée d'un gestionnaire a été seulement partiellement comblée en 2023.

### 5.2. Activité de l'année

#### a. Activité du service et projets réalisés

Projet/objectif	Commentaires
Déployer <b>Gesform entretiens professionnels</b> (campagne entretiens 2023)	Questionnaire de satisfaction de l'encadrement globalement positif / actualisation et harmonisation d'un référentiel de formation
Suivre l'intégration des nouveaux arrivants	Questionnaires de satisfactions
<b>Baromètre social QVT</b>	57% taux de participation
<b>CLACT</b>	Demande de financement ARS pour 15 actions
Recrutements	112 professionnels reçus en entretien, augmentation du nombre de recrutements par mutations en 2023 (8

Projet/objectif	Commentaires
	agents), baisse du recours à l'intérim (4 jours en 2023 contre 18 jours en 2022). Pénurie de candidatures IDE.
Poursuite de l'étude de <b>carrières</b> et effectifs pour plan de <b>misés en stage ou concours</b>	En 2023, 26 mises en stage réalisées dont 2 suite à un concours et 5 promotions ; organisation de 3 concours et 2 réunion d'informations à destination des stagiaires
Poursuite de l'écriture de <b>règles de gestion du temps</b>	Fiche gestion des plannings Fiche séjour thérapeutiques
Suivi des dossiers en protection sociale	En augmentation : 10 suivis dossiers MP, 28 dossiers AT, 9 suivis dossiers longue maladie, 13 suivis TPT (= 60 en 2023 contre 54 en 2022 et 51 en 2021) Suivi médical des agents : 217 visites médicales programmées auprès du médecin du travail et 65 vaccinations contre la grippe
Paie	Intégration prime pouvoir d'achat, traitement indemnisation des Heures supplémentaires en nette augmentation
Paie et carrière	Reclassement indiciaire des Catégories B 01/07/2023
Gestion des retraites	Nombre de simulation en augmentation suite réforme du 01/07/2023
Intégration à Ageval de documents RH pour fiabilisation processus	55 documents RH dans Ageval
Progressivement intégration des fiches/profil de poste dans Ageval	19 fiches de postes
Gestion des stages	141 conventions de stage (159 en 2022)
Poursuite de la mise en œuvre de la Déclaration Sociale Nominative (DSN)	Le nombre d'anomalies à corriger dans les logiciels est toujours important
Participer activement au <b>groupe RH GHT</b>	Participation à toutes les réunions avec proposition des points à mettre à l'ordre du jour
<b>Reprise du groupe de travail GHT Formation</b>	Mise en œuvre plan mutualisé GHT 2024
<b>Politique études promotionnelles (EP)</b>	7 dossiers de demande de financement EP pour rentrée en sept 2023 et janvier 2024
<b>Plan de formation</b>	Augmentation du budget/des actions de formation suite augmentation masse salariale et fusion Montenay
Sensibilisation à la <b>cybersécurité</b>	Exercice cyberattaque, formation SSI, escape game cybersécurité, écriture procédure cyberattaque
Préparation de la visite de certification	Mise à jour de procédures
DPI Sillage	formation, mise à jour procédure, création des profils

### 5.3. Projet pour l'année à venir

Les projets et objectifs 2024 concernant le service RH vont évoluer selon le contexte et la nouvelle direction, sur la base des enjeux pris dans les lignes directrices de gestion :

- Travailler sur l'attractivité de l'établissement
- Contribuer à la rédaction du projet social et du projet managérial du nouveau projet d'établissement
- Bâtir une politique et un plan d'action suite au baromètre QVT

- Réviser les LDG en 2024 pour mise en œuvre en 2025
- Mettre en application de la refonte globale du régime indemnitaire (intégrant la prime de service) : selon publication des textes
- Élaborer un rapport social unique (dans l'attente de l'arrêté fixant la liste des indicateurs contenus dans la Base de données sociales)
- Participer aux différentes étapes du projet de réhabilitation/reconstruction
- Contribuer à l'analyse des organisations et maquettes d'effectifs des services
- Participer à la mise en œuvre du site internet et intranet notamment pour la rubrique recrutement et informations au personnel
- Participer au plan d'action égalité Hommes Femmes
- Renforcer la communication sur le champ du handicap au travail
- Poursuivre et si possible renforcer la collaboration RH avec le GHT

## 6. Service économique et logistique

### 6.1. Présentation du service

#### a. Activités principales

- Gérer les travaux, les investissements et les achats hors pharmacie de l'hôpital dans le respect des crédits autorisés et des délais impartis, tout en animant les relations avec les fournisseurs, les clients et la Trésorerie Publique.
- Planifier, organiser et optimiser les tâches nécessaires à la passation d'une commande jusqu'au paiement. Les agents du service sont supports aux services annexes au quotidien.
- Editer, vérifier et informer sur les états comptables
- Gérer les Services Généraux.
- Recenser, analyser, chiffrer les demandes émanant de l'état des besoins des services

#### b. Effectif

Poste	Effectif 2023
Responsable	0,70
Adjoint des cadres	1,00
Gestionnaire SE	2,09
<b>TOTAL</b>	<b>3,79</b>

#### c. Formations

- Adaptation à l'emploi adjoint des cadres
- POWER QUERY
- ELAP clôture
- Gestes d'urgence

#### d. Participation aux groupes de travail suivants

- Réhabilitation
- Commission de menu
- Commission de nutrition
- CSE
- Développement durable

### e. Autres informations

- Arrêt de travail 10 semaines d'un agent partiellement remplacé

Depuis le 1<sup>er</sup> janvier 2018 la fonction achat est de la responsabilité du GHT sous l'autorité du Directeur Territorial des Achats, Monsieur MOUTEL.

En 2023, le suivi du dossier travaux relatif au projet de reconstruction de l'EHPAD de La Baconnière est assuré par le CH Ernée

Les missions assurées par les services économiques dans ce cadre sont :

Mission	Quotité de temps	Assurée par
Référent Achat	4.75%	Y. BOUVIER
Acheteur contrats de maintenance et bâtiments	20%	Y. BOUVIER
Suivi du projet de reconstruction de l'EHPAD de La Baconnière	10%	Y BOUVIER
Référent Achat	0.125%	S LERAY

## 6.2. Activité de l'année

### a. Activité du service

	2022	2023	Variation
Nb de commandes / Liquidations	8 221	8 814	+ 8%

### b. Projets réalisés

- Reprise de Montenay +24 contrats de site + 400 lignes de commandes paiement supplémentaires et fusion des articles déjà en place sur Ernée « stock »,
- Lancement des groupes de travail relatif au projet de réhabilitation du CH Ernée,
- Suivi du dossier travaux relatif au projet de reconstruction de l'EHPAD de La Baconnière,
- Révision des pièces techniques et mise au point des CCTP pour générés des économies lors de la seconde consultation,
- Mise en place E-CARNET, logiciel de suivi des contrôles réglementaires,
- Mise en place de la sécurisation des locaux avec serrures à badges, indentation et sectorisation sur ARD,
- Développement de l'activité blanchisserie et traitement du linge des résidents (La Baconnière) et l'activité restauration (La Baconnière),
- Paramétrage à la commande de la nomenclature achats,
- Paramétrage numéro de marché en lien avec le GHT dans notre GED,
- Acquisition d'un camion de livraison en logistique et création d'un poste supplémentaire.

## 6.3. Projets pour l'année à venir

- Dématérialisation des devis, Fiche SAV pour suivi de commandes,
- Mise en place des demandes d'achats des services sur GLPI,
- Mise en place des commandes magasin et fournitures administratives via Excel,
- Projet de réhabilitation CH Ernée,
- Logiciel de commandes repas,
- Mise ne place du tri des biodéchets,
- Mise en place de TV dans les chambres du secteur sanitaire.